

التقرير السنوي

تقرير مجلس الإدارة
عن الأنشطة والبرامج
لعام 2022م



1444هـ - 2022م

المحتوى

رقم الصفحة	العنوان
38	شراكات البرامج التعليمية
40	شراكات الدعم الصحي
42	تطوع بر الشرقية
50	صندوق أجدى التنموي
60	حاضنة «بأيدينا» للمنتجات القماشية والمنسوجات
62	مبادرات التوظيف والتدريب المنتهي بالتوظيف
66	مبادرة «طموح» لتعليم كبار السن
70	مبادرة «العلم نماء»
72	البرامج الموسمية
78	أبناء الجمعية «الأيتام»
82	فروع الجمعية

المحتوى

رقم الصفحة	العنوان
10	مجلس الإدارة ومجلس الأمناء
14	عائد الاستثمار الاجتماعي
17	إجمالي الإيرادات النقدية والعينية وعائد الاستثمار الاجتماعي
18	انعكاس أثر النمو المالي على زيادة دعم الأسر
20	انعكاس أثر النمو المالي على زيادة نسبة الأسر المستفيدة
22	انعكاس أثر النمو المالي على زيادة الدعم للبرامج والأنشطة
24	انعكاس أثر النمو المالي على زيادة حجم الدعم العيني
26	انعكاس أثر النمو المالي على زيادة الدعم الغذائي للأسر
28	شراكات الاستثمار الاجتماعي
30	شراكات ترشيد الإنفاق التشغيلي
32	شراكات الإسكان التنموي
34	منتجات الإسكان التنموي
36	شراكات المنح التعليمية للمستفيدين

كلمات مضيئة رئيس مجلس الإدارة



يؤدي العمل الخيري دورا متزايدا في مجتمعنا-والحمد لله- بتوفيق من الله أولا ، ثم بالرعاية التي يلقاها هذا العمل من ولاة الأمر -أيدهم الله- خاصة وأن سيدي خادم الحرمين الشريفين هو من رواد هذا العمل منذ ما يزيد على ستة عقود، وعلى خطاه يسير سيدي ولي العهد في رعاية هذا العمل ودعمه ، وقد جاء توجه الجهات الخيرية إلى التنمية الاجتماعية بديلا لتقديم المساعدات المباشرة للمحتاجين ليشكل استجابة طبيعية لتوجه الدولة -أيدها الله- وحرصها على تنمية الإنسان.



مقتطفات من كلمة

صاحب السمو الملكي الأمير

شعوب بن نايف بن عبدالعزيز

أمير المنطقة الشرقية رئيس مجلس إدارة الجمعية

كلمات مضيئة نائب رئيس مجلس الإدارة



تسعى جمعية البر بالمنطقة الشرقية إلى تنمية الأسر المستفيدة من برامجها ومشاريعها وخدماتها ، وتسير الجمعية بخطى ثابتة لتحقيق هذا الهدف الأسمى من خلال خطة استراتيجية تنموية طموحة تطمح إلى تنمية المستفيد في المقام الأول والتحول به من الرعوية إلى التنموية لتواكب بذلك رؤية المملكة 2030 في التنمية والتي تهدف إلى أن يشارك القطاع غير الربحي في الناتج المحلي بنسبة 5% .

مقتطفات من كلمة

صاحب السمو الملكي الأمير

أحمد بن محمد بن سلمان بن عبدالعزيز

نائب أمير المنطقة الشرقية ونائب رئيس مجلس إدارة الجمعية



كلمات مضيئة المشرف المالي والإداري



نسعى في جمعية البر بالمنطقة الشرقية إلى تنفيذ خارطة الطريق التي وضعت من أجل تطوير وتحسين العمل بالجمعية بما ينعكس على المستفيدين ويحقق تطلعات رؤية المملكة الطموحة 2030.

مقتطفات من كلمة

إبراهيم بن محمد عبدالعزيز الجميح
المشرف المالي والإداري



الرؤية
رائدة التنمية المجتمعية

الرسالة
تمكين القدرات المجتمعية نحو تنمية الفئات الأكثر احتياجاً
في المنطقة الشرقية

القيم
الإحسان - الاحترافية - الإبداع والابتكار - المصداقية والشفافية



يَسْأَلُونَكَ مَاذَا يُنْفِقُونَ ۗ قُلْ مَا أَنْفَقْتُ مِنْ خَيْرٍ فَلِلْوَالِدَيْنِ
وَالْأَقْرَبِينَ وَالْيَتَامَىٰ وَالْمَسْكِينِ وَابْنِ السَّبِيلِ ۗ وَمَا تَفَعَّلُوا مِنْ
خَيْرٍ فإِنَّ اللَّهَ بِهِ عَلِيمٌ ﴿٢١٥﴾ [البقرة: 215]



مجلس إدارة جمعية البر بالمنطقة الشرقية

١. صاحب السمو الملكي الأمير سعود بن نايف بن عبدالعزيز أمير المنطقة الشرقية (رئيس مجلس إدارة الجمعية) حفظه الله ورعاه.
٢. صاحب السمو الملكي الأمير أحمد بن فهد بن سلمان بن عبدالعزيز نائب أمير المنطقة الشرقية (نائب رئيس مجلس إدارة الجمعية) حفظه الله ورعاه.
٣. الشيخ إبراهيم بن محمد الجميح (عضو المجلس)
٤. المهندس أحمد بن عبدالعزيز العوهلي (عضو المجلس)
٥. الشيخ خالد بن علي التركي (عضو المجلس)
٦. المهندس خالد بن محمد البواردي (عضو المجلس)
٧. الأستاذ عصام بن عبدالقادر المهيدب (عضو المجلس)
٨. المهندس إحسان فريد عبدالجواد (عضو المجلس)
٩. الأستاذ طارق بن علي التميمي (عضو المجلس)
١٠. الأستاذ عبدالمحسن بن راشد الراشد (عضو المجلس)
١١. الأستاذ عبدالله بن عبداللطيف الفوزان (عضو المجلس)
١٢. الأستاذ خالد بن خليفة الملحم (عضو المجلس)



مجلس أمناء جمعية البر بالمنطقة الشرقية

١. صاحب السمو الملكي الأمير سعود بن نايف بن عبدالعزيز أمير المنطقة الشرقية (رئيس مجلس إدارة الجمعية) حفظه الله ورعاه.
٢. صاحب السمو الملكي الأمير أحمد بن فهد بن سلمان بن عبدالعزيز نائب أمير المنطقة الشرقية (نائب رئيس مجلس إدارة الجمعية) حفظه الله ورعاه.
٣. الشيخ علي بن إبراهيم المجدوعي (عضو المجلس)
٤. الأستاذ زامل بن عبدالله الزامل (عضو المجلس)
٥. الأستاذ محمد بن سعد المعجل (عضو المجلس)
٦. الأستاذ فيصل بن عبدالله فؤاد (عضو المجلس)
٧. الأستاذ داوود بن سليمان القصيبي (عضو المجلس)
٨. الأستاذ فواز بن عبدالله الخضري (عضو المجلس)
٩. الأستاذ عبداللطيف بن محمد الفرج (عضو المجلس)
١٠. الأستاذ عبدالرحمن بن محمد العرفج (عضو المجلس)
١١. الأستاذ عبدالعزيز بن مبارك الحساوي (عضو المجلس)
١٢. الأستاذ بدر بن عبدالعزيز قاسم كانو (عضو المجلس)

«نقلة نوعية عبر الاستثمار الاجتماعي»

يعد الاستثمار الاجتماعي استثماراً استراتيجياً يهدف للحصول على عائد مالي يعود على المجتمع، بغرض إحداث تغيير اجتماعي إيجابي، وقد استثمرنا في جمعية البر بالمنطقة الشرقية خلال عام 2022 هذا المسار عبر الشراكات مما أحدث نقلة نوعية انعكست على الأداء العام للجمعية حيث حققت شراكات الاستثمار الاجتماعي عائداً مالياً كبيراً و رشدت من النفقات التشغيلية عبر تحمل الشركات لرواتب موظفي الجمعية فأثرت الدعم المقدم للبرامج والأنشطة مما سينعكس على عمليات التطوير والتحسين في الجمعية وفروعها ويستعرض التقرير الذي بين أيديكم العائد المالي من شراكات الاستثمار الاجتماعي وأثره الإيجابي على المجتمع من توفير المسكن الآمن للأسر الأكثر احتياجاً ودعم أبنائهم بالمنح الجامعية والتعليمية وإطلاق المبادرات الترموية التي تهدف لتحويل الأسر من الحاجة إلى الاكتفاء .



د. يوسف بن عمر الراشد
أمين عام جمعية البر بالمنطقة الشرقية

الاستثمار الاجتماعي
ترشيد النفقات ونمو الإيرادات :



الاستثمار الاجتماعي

حققنا عبر الاستثمار الاجتماعي
ترشيدا في النفقات ونموا في الإيرادات
انعكس على نمو الدعم للبرامج والأنشطة

126,420,009 ريالاً

2022



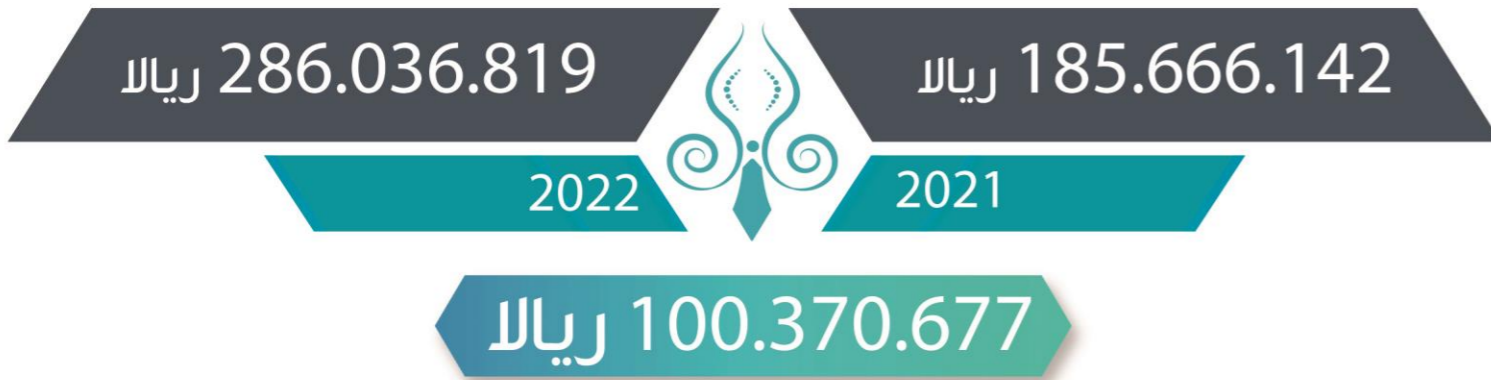
29,212,219 ريالاً

2021

97,207,790 ريالاً

قيمة نمو الفارق المالي للاستثمار الاجتماعي عن عام 2021

إجمالي الإيرادات النقدية والعينية وعائد الاستثمار الاجتماعي:



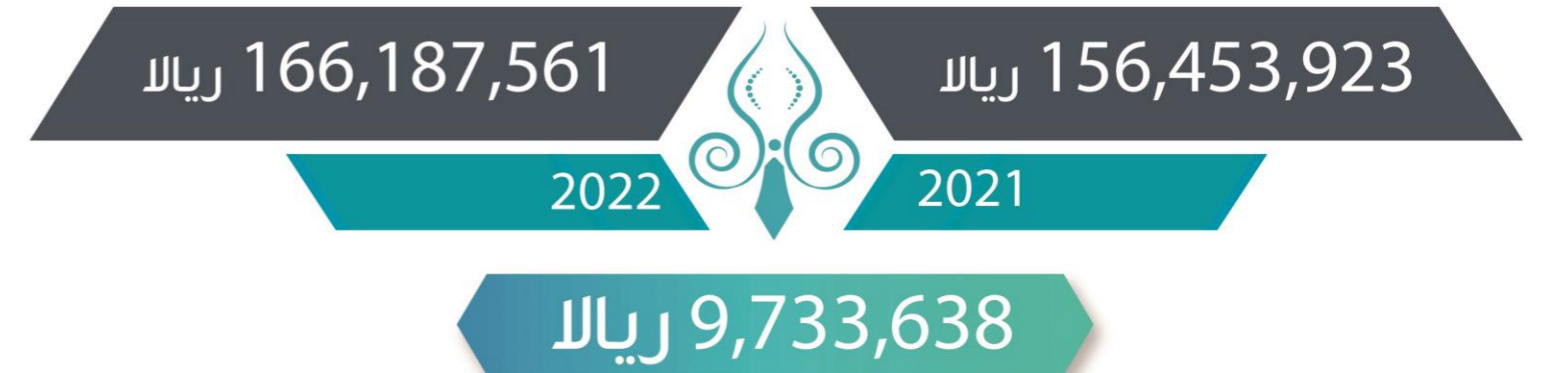
قيمة نمو الفارق المالي في الإيرادات النقدية والعينية مقارنة بعام 2021

نسبة نمو إجمالي الإيرادات مقارنة بعام 2021 **54%**

نسبة تقليص تكاليف أجور الموظفين مقارنة بعام 2021 **38%**

موظفًا تم تحميل رواتبهم على الشركات عبر الاستثمار الاجتماعي **222**

الإيرادات النقدية والعينية:



قيمة نمو الفارق المالي في الإيرادات النقدية والعينية مقارنة بعام 2021

النمو في تبرعات مشروع جامع ومركز إكرام:



قيمة نمو الفارق المالي في الإيرادات النقدية والعينية مقارنة بعام 2021



انعكاس أثر النمو المالي لعام 2022 على زيادة دعم الأسر :



دعم البرامج والأنشطة

122,831,489	2021
217,706,820	2022

% 77

النمو في دعم البرامج والأنشطة

عدد الأسر

18,860	2021
19,022	2022

% 01

النمو في عدد الأسر المستفيدة

الدعم العيني

14,497,369	2021
22,144,740	2022

% 60

النمو في الدعم العيني

الدعم الغذائي

14,758,169	2021
23,821,410	2022

% 61

النمو في الدعم الغذائي

انعكاس أثر النمو المالي لعام 2022 على زيادة عدد الأسر المستفيدة :



إجمالي عدد الأسر المستفيدة بالدعم المباشر

19,022 أسرة

2022

18,800 أسرة

2021



نسبة نمو عدد الأسر المستفيدة مقارنة بعام 2021
حيث تم افتتاح فرع العديد وإضافة الأسر المستفيدة منه

01 %

انعكاس أثر النمو المالي لعام 2022
على زيادة الدعم للبرامج والأنشطة:



ريالا 217,706,820

2022

ريالا 122,831,489

2021

ريالا 94,875,331

قيمة النمو المالي لدعم البرامج
والأنشطة مقارنة بعام 2021

نسبة نمو دعم البرامج والأنشطة مقارنة بعام 2021

77%

انعكاس أثر النمو المالي لعام 2022 على حجم الدعم العيني :

(دعم الأجهزة الكهربائية والكسوة والبطانيات)



إجمالي الدعم العيني

ريالا 22,144,740

ريالا 14,497,369

2022

2021

معدل زيادة الدعم العيني عن عام 2021

60%



انعكاس أثر النمو المالي لعام 2022
على زيادة الدعم الغذائي للأسر :



إجمالي الدعم الغذائي

ريالا 23,821,410

2022

ريالا 14,758,169

2021

معدل زيادة الدعم الغذائي عن عام 2021

% 61

الشراكات

شراكات ترشيد الإنفاق التشغيلي بتحمل الرواتب والأجور

شراكات الإسكان التنموي

شراكات المنح التعليمية

أكثر من 126 مليون ريال

العائد المالي من شراكات الاستثمار الاجتماعي 2022



شراكات

الاستثمار الاجتماعي

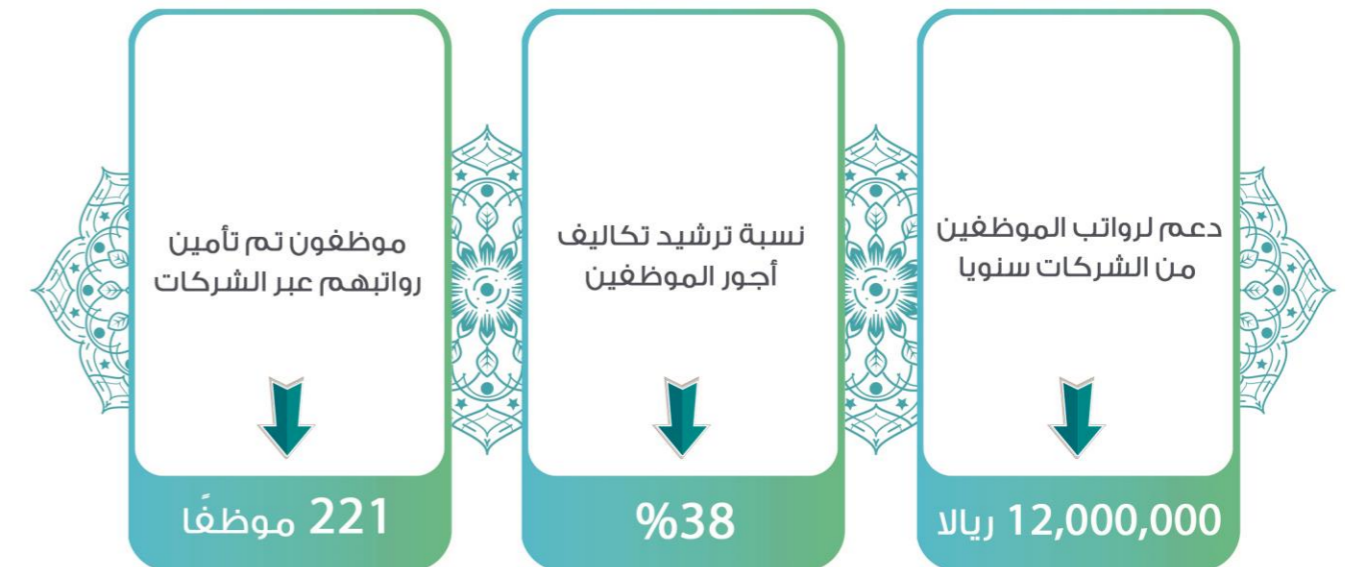
"الاستثمار الاجتماعي هو الاستثمار الذي يسعى للحصول على عائد مالي مع إحداث أثر مجتمعي"

شراكات ترشيد الإنفاق التشغيلي بتحمل الرواتب والأجور:



تم عقد شراكات مع كبرى الشركات في المملكة للمشاركة في تحمل رواتب بعض موظفي الجمعية وتقليل التكلفة التشغيلية

نتائج وأثر الشراكات التشغيلية



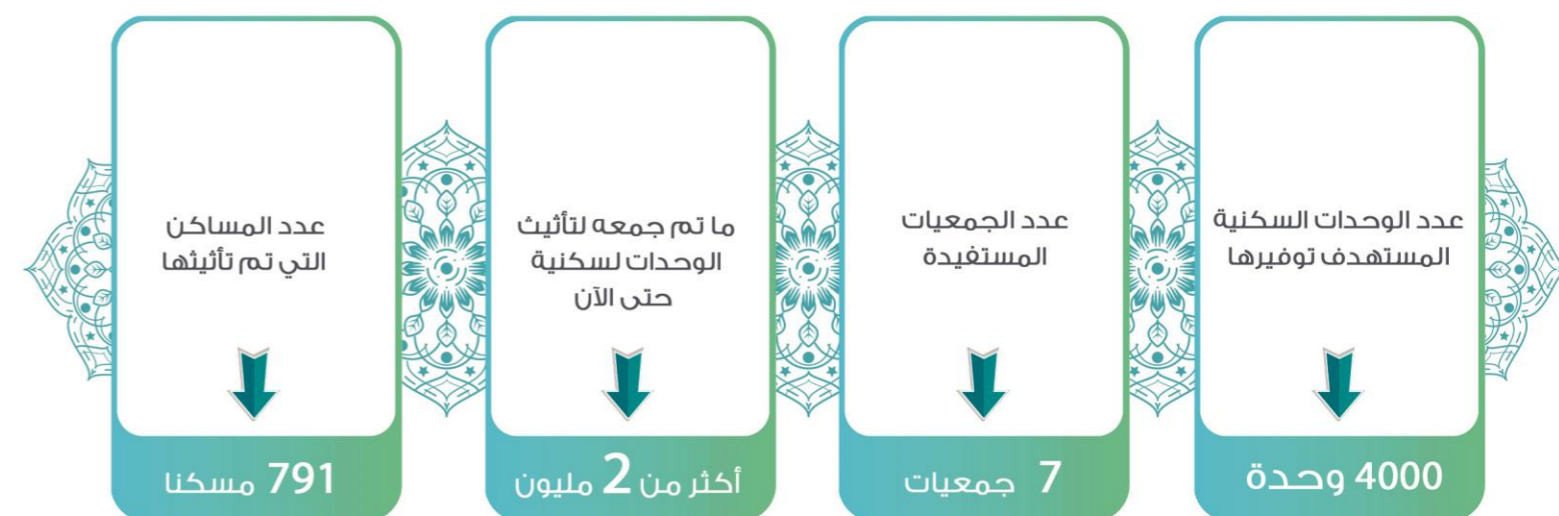
شراكات الإسكان التنموي :

عززنا شراكات الإسكان التنموي خلال عام 2022 لتوفير المسكن الملائم للأسر

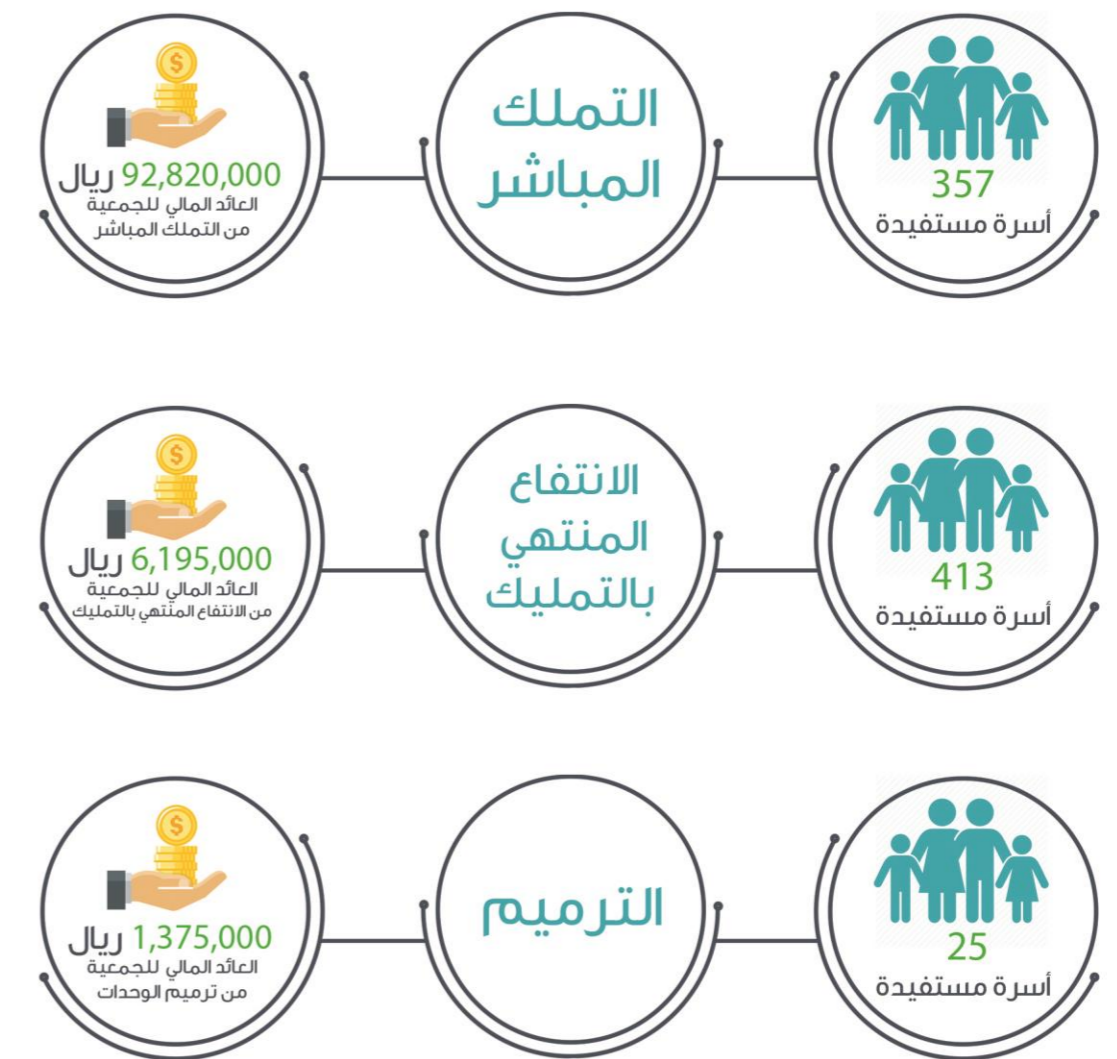
أكثر من 100 مليون ريال عائد مالي من الشراكة

100,390,000 ريالاً

نتائج وأثر شراكات الإسكان التنموي



منتجات الإسكان الترميمي : منتجات الإسكان الترميمي :





شراكات

المنح التعليمية للمستفيدين:

عززنا شراكات المنح التعليمية خلال عام 2022 لتوفير منح جامعية وفنية للارتقاء بالمستفيدين تعليميا بما يحقق لهم ولأسرهم جودة الحياة في المستقبل.

أكثر من 12 مليون ريال عائد مالي من الشركات التعليمية

12,161,148 ريالا

نتائج وأثر الشراكات التشغيلية



شراكات البرامج التعليمية:

إطلاق «أكاديمية بنيان» لتعليم الأيتام بهدف رفع المستوى الدراسي للأيتام مع «جمعية إنماء» و «شركة معارف التعليمية» وتصحيح تلاوة القرآن الكريم وغرس القيم التربوية والدينية واكتشاف وتنمية المواهب لديهم.



قيمة العائد من الشراكة



يتيمًا ویتيمه



شراكات الدعم الصحي مع جمعية كانف:

بنيت الشراكة لصالح علاج أبناء الجمعية من الأيتام وأمهاتهم عبر عدد من المستشفيات الكبرى في المنطقة وتقديم الخدمات الصحية لهم بإشراف من «جمعية كانف».





تطوع بر الشرقية

نهدف لتحقيق طموحات
رؤية 2030 في التطوع



جائزة العمل التطوعي لعام 2022:

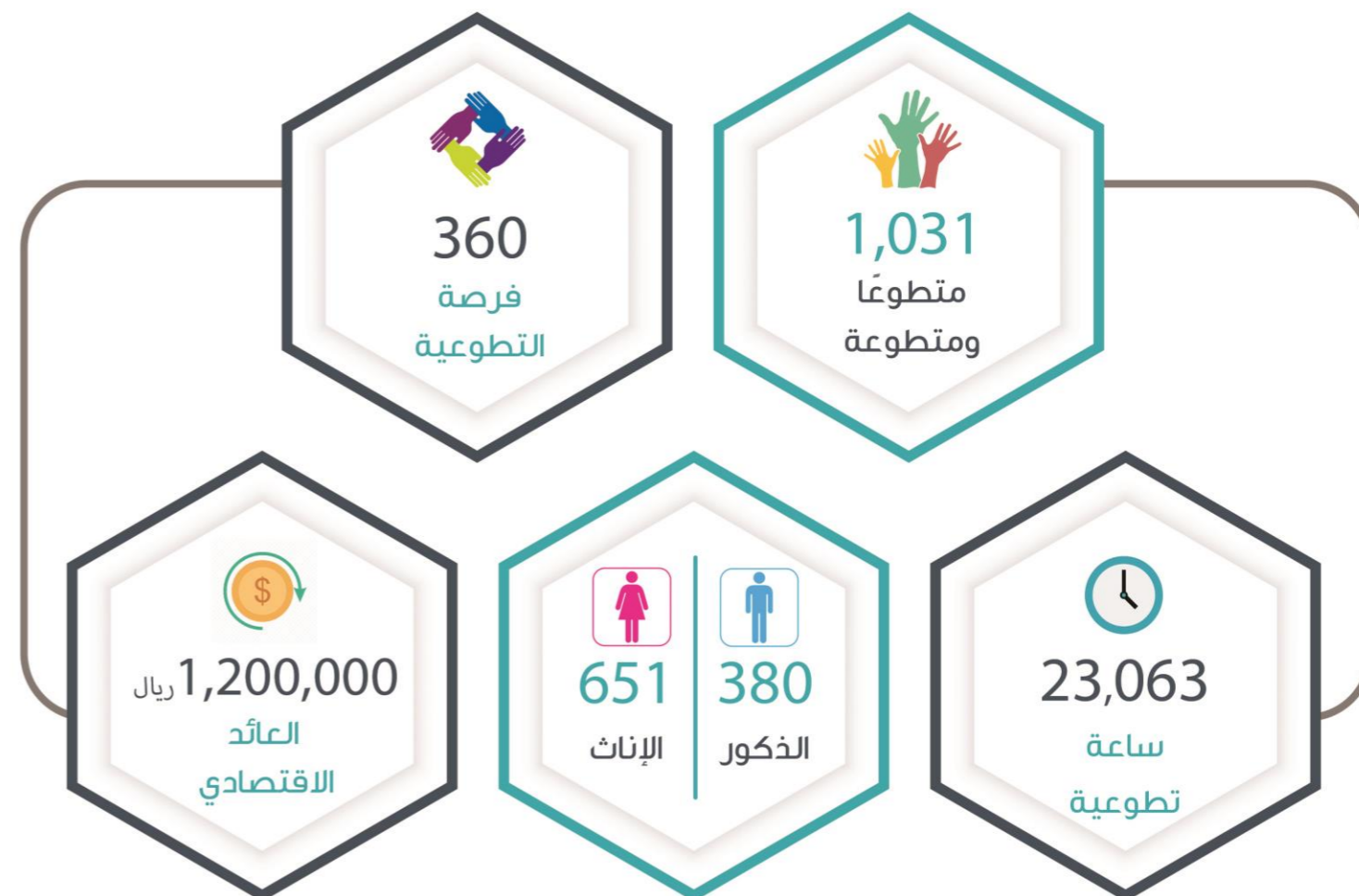


فازت الجمعية بالمركز الثاني على مستوى المملكة في الجائزة الوطنية للعمل التطوعي «مسار تفعيل العمل التطوعي» وكرم معالي وزير الموارد البشرية والتنمية الاجتماعية المهندس أحمد بن سليمان الراجحي وفد الجمعية نظير تميز الجمعية في العمل التطوعي.





انفوجرافيك إنجازات إدارة التطوع لعام 2022:



شراكات تطوعية لعام 2022:

تهدف إلى :

- تفعيل البرامج التطوعية.
- تبادل الخبرات التسويقية والاستثمارية.
- التكامل والتنسيق في تنفيذ البرامج المجتمعية.



جمعية العمل التطوعي
ASSOCIATION OF VOLUNTEER WORK

جمعية العمل التطوعي
بالمطقة الشرقية



صندوق أجدى التنموي

AJDA DEVELOPMENT FUND

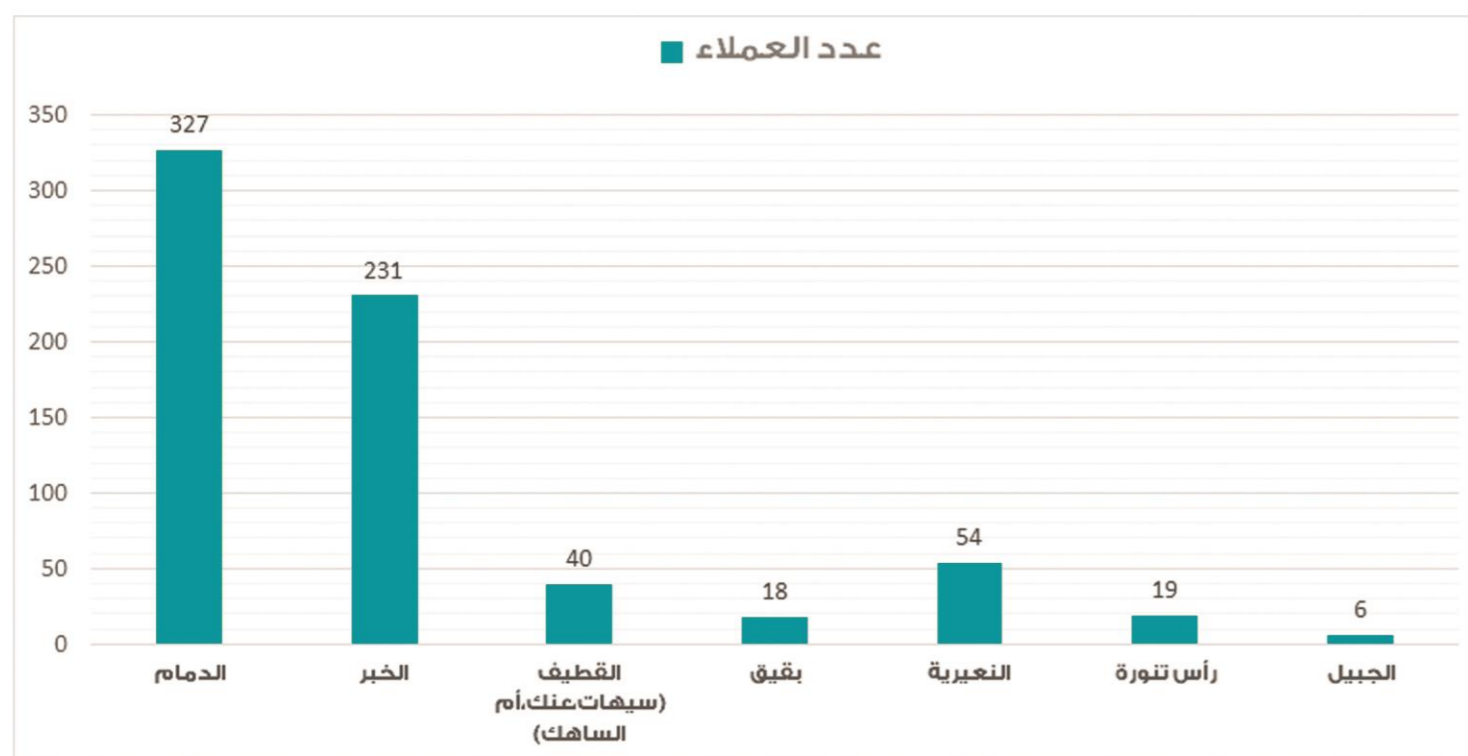


صندوق أجدى التنموي

"صندوق يعنى بتقديم القروض الحسنة
للأسر المستفيدة لدعم مشاريعها ونقلها
من الحاجة إلى الإنتاج والعمل والاكتفاء"



المحافظ المالية لصندوق أجدى منذ التأسيس حتى 2022 :



عدد المستفيدين من القروض التتموية وفقا للتوزيع الجغرافي

أداء الإقراض حتى 2022

عدد العملاء المقترضين 2443 مستفيدة

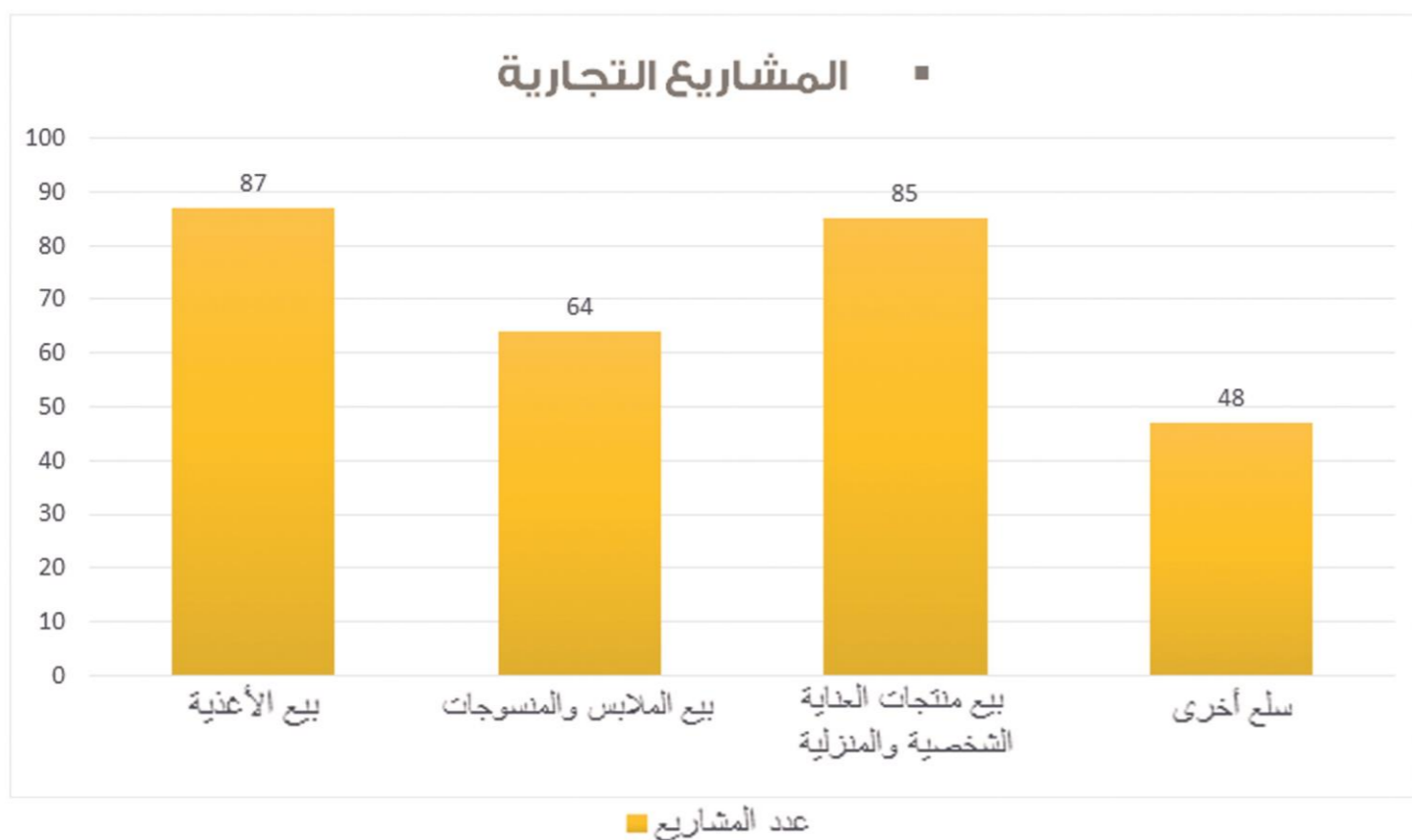
القيمة المالية للقروض الممنوحة 29,439,077 ريالاً

نسبة سداد المقترضين للقروض 99.6%

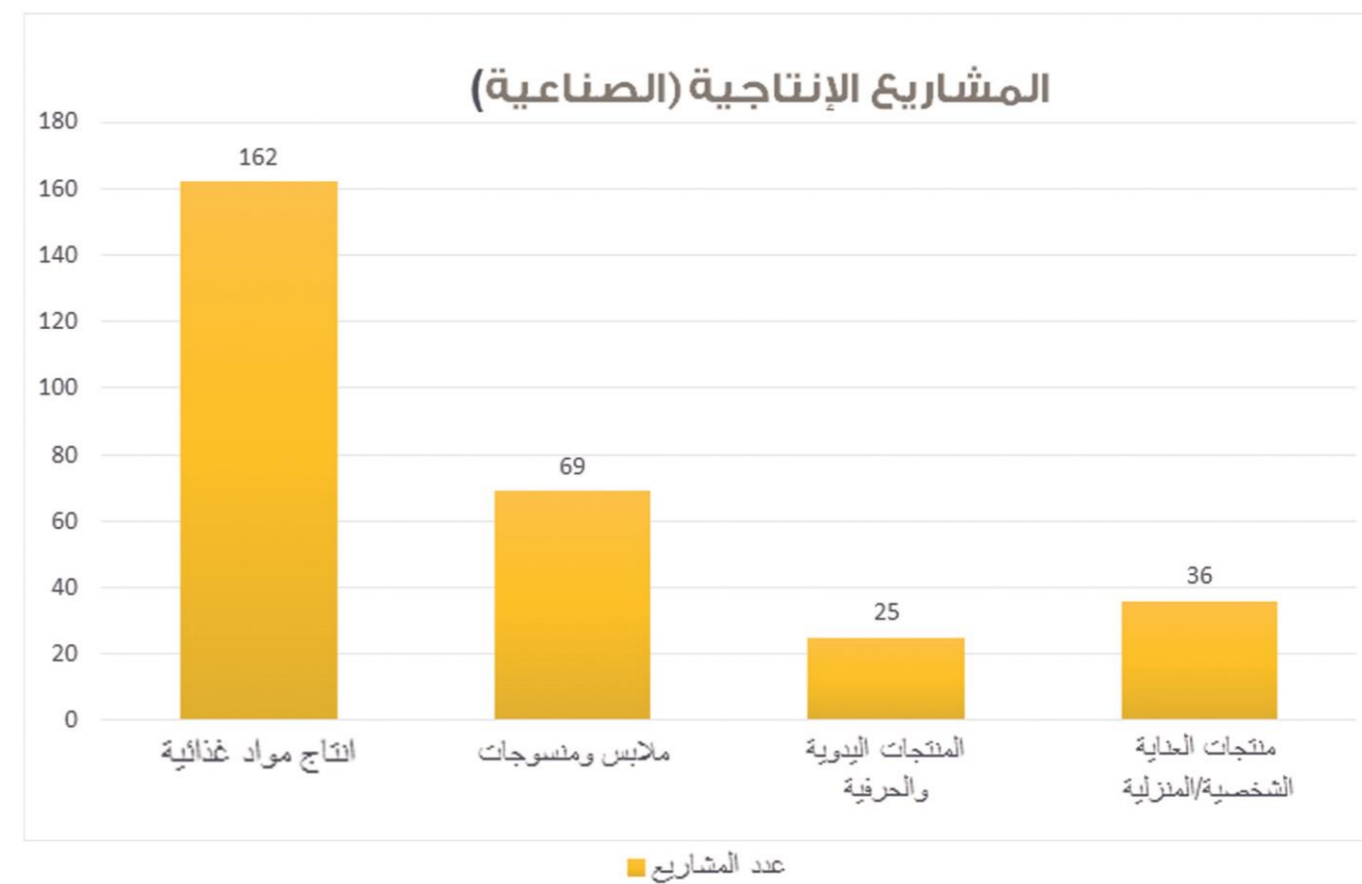
عدد القروض الممنوحة لعام 2022 695 قرضاً

قيمة القروض الممنوحة للأسر 2022 8,805,600 ريالاً

تصنيف القروض الممنوحة وفقا لنوع المشروع :



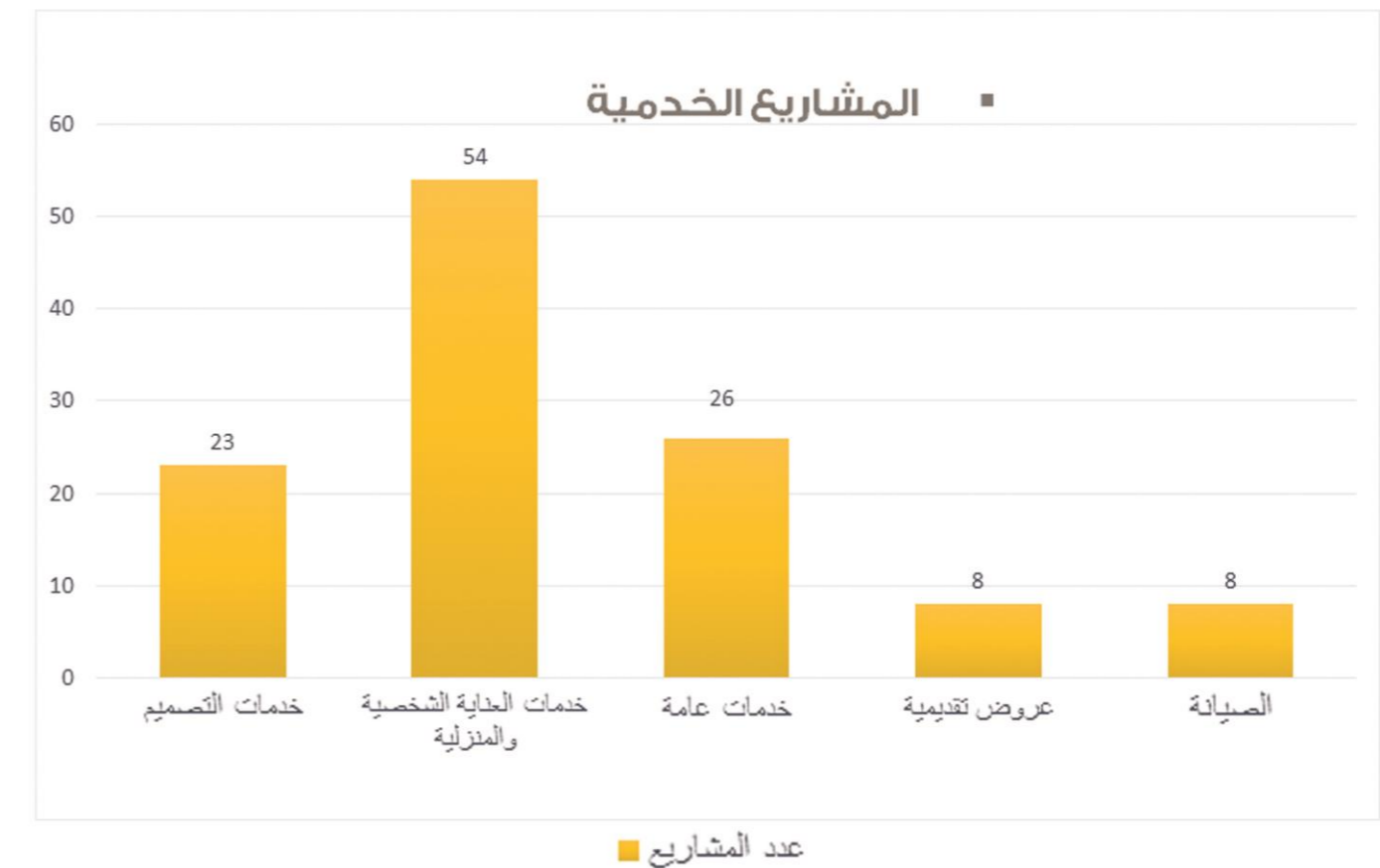
تصنيف القروض الممنوحة وفقا لنوع المشروع :





تصنيف

القروض الممنوحة وفقا لنوع المشروع :





بناء قدرات المستفيدين من القروض التتموية وتمكينهم:

أداء الإقراض حتى 2022



تهدف الاتفاقية إلى

- 1 إنشاء منصة إلكترونية تفاعلية
- 2 بناء قدرات عملاء الصندوق
- 3 نشر ثقافة العمل الحر
- 4 إتاحة فرص التعلم بمرونة عالية



حاضنة «بأيدينا» للمنتجات القماشية والمنسوجات :

تهدف لإنشاء خطوط إنتاج للمنتجات القماشية والمنسوجات من خلال الأسر المنتجة.

ما الذي يميز مشروع بأيدينا



مجموعات دعم وتحفيز



امتحان المشاريع المميزة



مشاريع التخرج



حقائب تدريبية



تسهيل الحصول على تمويل من بنك التنمية الاجتماعي لبدء مشروعك الشخصي



توظيف المتفوقين بعد التدريب



مستشارين متخصصين

الحاضنة لعام 2022

عدد العملاء المستهدفين عبر المبادرة

300 متدربة

عدد العملاء التي تم تدريبها على الخياطة وصناعة المنسوجات

100 عميل /ة



حاضنة B-aydena للمنتجات القماشية والمنسوجات

مسارات الحاضنة :

- المستوى التأسيسي (الكماليات المنزلية - شرائف الصلاة).
- المستوى المتوسط (العباءات - الزي الطبي)
- المستوى المتقدم (الملابس الخارجية)

مسارات البرنامج :

- التطريز اليدوي
- التطريز الآلي
- الطباعة الحرارية
- تبني ورعاية المشاريع المتميزة





مبادرات التوظيف والتدريب المنتهي بالتوظيف

وتهدف لتوفير الفرص الوظيفية للأسر وتدريبهم وتأهيلهم لسوق العمل تدريباً مبدئياً أو منتهياً بالتوظيف بالشراكة مع شركات القطاع الخاص لتحقيق التحول الترموي لهذه الأسر .





مبادرات التدريب المبتدئ بالتوظيف 2022 :





مبادرة

«طموح» لكبار السن

تهدف المبادرة لمحو أمية كبار السن وتحفيزهم على مواصلة التعلم.



مبادرة طموح لتعليم كبار السن :

المستفيدون من مبادرة طموح لتعليم الكبار من جميع فروع الجمعية
خلال العام المالي 2022



فرع العديد



فرع النعيرية



فرع بقيق



العدد الإجمالي

مبادرة «العلم نماء»:



مبادرة لتقديم الدعم التعليمي والتشجيعي لأبناء الجمعية من المتفوقين في نهاية المرحلة المتوسطة لاحتضانهم ورعايتهم تعليمياً خلال المرحلة الثانوية للحفاظ على استمرار تفوقهم وتيسير التحاقهم بجامعات متميزة تحقيقاً للتنمية المستدامة للأسرة.



فرع بقيق



فرع الخبر
«مبرة الإحسان»



فرع الدمام
«دار الخير»



العدد الإجمالي



عدد الطالبات



عدد الطلاب

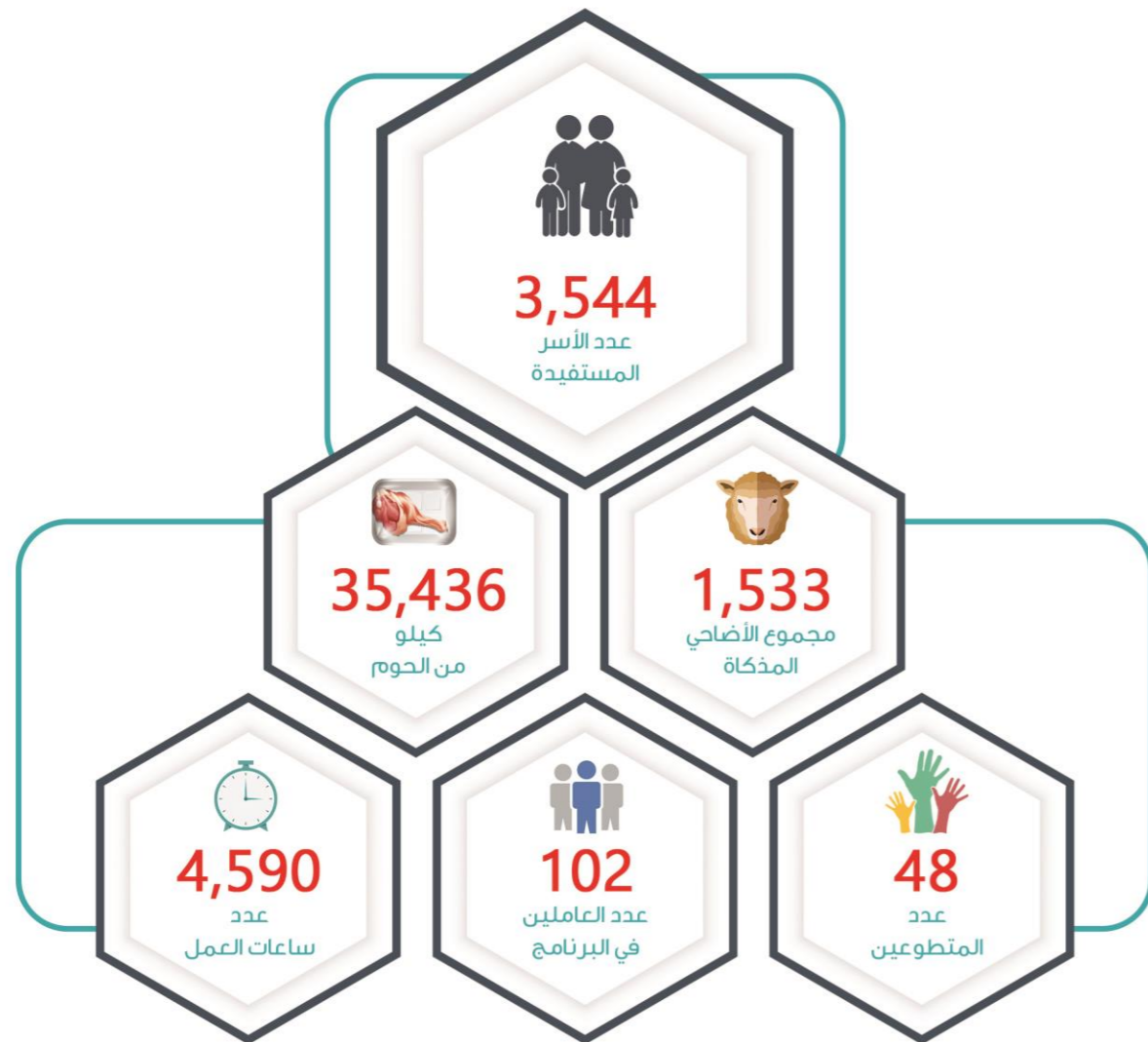




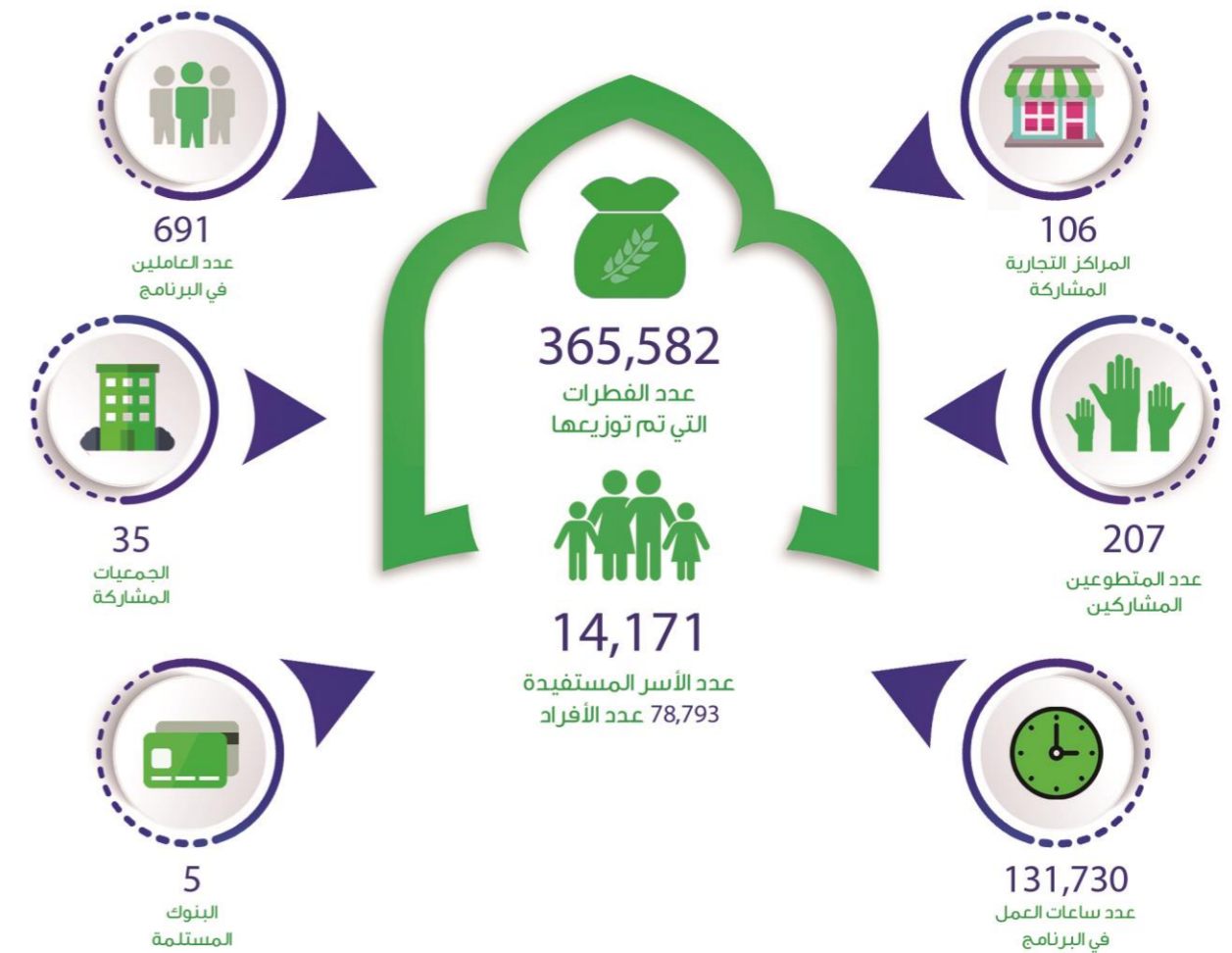
البرامج الموسمية



برنامج أضاحي لعام 1443 هـ / 2022 م:



برنامج زكاة الفطر الموحد لعام 1443 هـ / 2022 م:



برامج
رمضان لعام 1443 هـ / 2022 م :

برامج
رمضان لعام 1443 هـ / 2022 م :





أبناء الجمعية الأيتمام





إحصائيات الأيتام في الجمعية حتى عام 2022 :

نتائج وأثر الشراكات التشغيلية



فروع جمعية البر بالمنطقة الشرقية



فروع الجمعية

فروع جمعية البر بالمنطقة الشرقية

تمتد فروع الجمعية بالمنطقة الشرقية لخدمة الأسر المستفيدة بالمنطقة وهي تسعى لتقديم كافة الخدمات التنموية والرعاية للأسر عبر فروعها التي وصل عددها هذا العام إلى (11) فرعاً بالمنطقة الشرقية، كما تسعى الجمعية إلى زيادة عدد فروعها بهدف التوسع في تقديم خدماتها للمجتمع.

تمتد خدماتنا إلى محافظة العديدة
نتوسع لخدمة المزيد من الأسر

إجمالي الدعم المقدم

129,703 ريالاً

عدد الأسر المستفيدة

206 أسرة

برامج ومبادرات فرع العديدة

3

أسر

مستفيدة من
الإسكان التنموي

7

طالب
وطالبة

مستفيدون من
المنح الجامعية

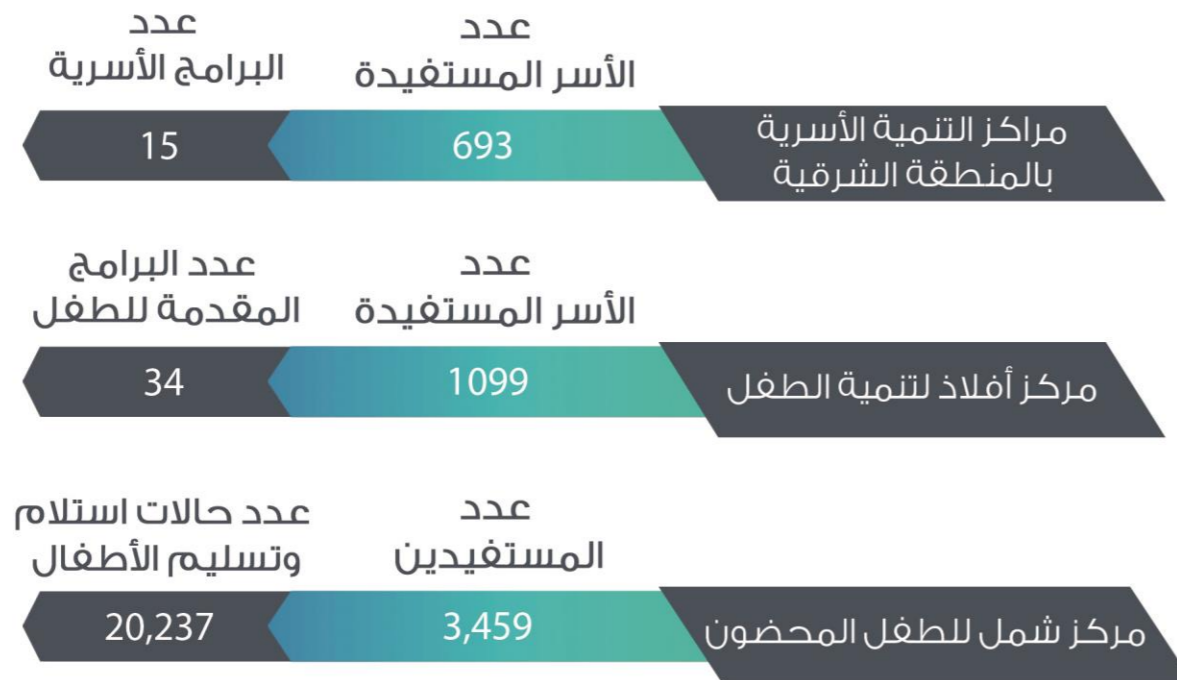
100

مستفيد
يومية

من خزان المياه العذبة
بالمحدر والوسيع
تكلفة الخزان
550,000 ريال



فروع الجمعية التي تقدم خدمات اجتماعية مباشرة :



فروع الجمعية التي تقدم دعم مالي واجتماعي وتنموي مباشر :



التقرير المالي



RATIMAH
شركة رتيمة محاسبون ومراجعون قانونيون (شركة شخص واحد)
Ratimah Public Accountants & Auditors Co.
ترخيص: 905 License: 905

جمعية البر الخيرية بالمنطقة الشرقية
مسجلة بوزارة الموارد البشرية والتنمية الاجتماعية برقم (24)
الدعامة - المنطقة الشرقية - المملكة العربية السعودية
القوائم المالية
للسنة المنتهية في 31 ديسمبر 2022م
وتقرير المراجع المستقل

054 506 8719 Info@ratimahfirm.com www.ratimahfirm.com

جمعية البر الخيرية بالمنطقة الشرقية
مسجلة بوزارة الموارد البشرية والتنمية الاجتماعية برقم (24)
فهرس القوائم المالية للسنة المنتهية في 31 ديسمبر 2022م

الصفحة	
-	- تقرير المراجع المستقل
١	- قائمة المركز المالي
٢	- قائمة الأنشطة
٣	- قائمة التدفقات النقدية
١٤ - ٤	- إيضاحات حول القوائم المالية



التقرير المالي



تقرير المراجع المستقل
جمعية البر الخيرية بالمنطقة الشرقية

تقرير المراجع المستقل

إلى السادة / اصحاب السمو والمهالي أعضاء مجلس الإدارة ،،،،
حفظهم الله
جمعية البر الخيرية بالمنطقة الشرقية
الدمام - المملكة العربية السعودية

الراي

لقد راجعنا القوائم المالية لجمعية البر الخيرية بالمنطقة الشرقية ("الجمعية")، والتي تشمل قائمة المركز المالي كما في ٣١ ديسمبر ٢٠٢٢، وقائمة الأنشطة وقائمة التشفات النقدية للسنة المنتهية في ذلك التاريخ، والإيضاحات المرفقة بالقوائم المالية، بما في ذلك ملخص للسياسات المحاسبية المهمة.

وفي رأينا، فإن القوائم المالية المرفقة تعرض بشكل عاقل، من جميع الجوانب الجوهرية، المركز المالي للجمعية كما في ٣١ ديسمبر ٢٠٢٢ وأدائها المالي ونتائجها النقدية للسنة المنتهية في ذلك التاريخ وفقاً لمعايير التقرير المالي المعمدة في المملكة العربية السعودية للمنشآت غير الهففة للربح والمعايير والإصدارات الأخرى المعمدة من الهيئة السعودية للمراجعين والمحاسبين.

أسس الراي

لقد قمنا بالمراجعة وفقاً للمعايير الدولية للمراجعة المعمدة في المملكة العربية السعودية. ومسؤوليتنا بموجب تلك المعايير موضحة بالتفصيل في قسم «مسؤوليات المراجع عن مراجعة القوائم المالية» الواردة في تقريرنا. ونحن مستقنون عن الجمعية وفقاً لتواعد سلوك وأدب المهنة المعمدة في المملكة العربية السعودية وذات الصلة بمراجعتنا للقوائم المالية، وقد قمنا أيضاً بمسؤولياتنا الأخلاقية وفقاً لهذه التواعد. وفي اعتقادنا، فإن أدلة المراجعة التي حصلنا عليها كفاية ومناسبة لتوفير أسس لإعداد رأينا.

مسؤوليات الإدارة والمكثلين بالحوكمة عن القوائم المالية

إن الإدارة هي المسؤولة عن إعداد القوائم المالية وعرضها بشكل عاقل وفقاً لمعايير التقرير المالي المعمدة في المملكة العربية السعودية للمنشآت غير الهففة للربح والمعايير والإصدارات الأخرى المعمدة من الهيئة السعودية للمراجعين والمحاسبين وفقاً لنظام الجمعيات والأوسسات الأهلية والأمانة للجمعية، وهي المسؤولة عن الرقابة الداخلية التي ترى أنها ضرورية لتمكينها من إعداد قوائم مالية خالية من التحريف الجوهرية، سواء بسبب غش أو خطأ.

ومن إعداد القوائم المالية، فإن الإدارة هي المسؤولة عن تقييم قدرة الجمعية على البقاء كمنشأة مستمرة وعن الإفصاح بحسب مقتضى الحال، عن الأمور المتعلقة بالاستمرارية، واستخدام أسس الاستمرارية في المحاسبة، ما لم تكن هناك نية لدى الإدارة لتصفية الجمعية أو إيقاف عملياتها، أو ما لم يكن لديها أي خيار آخر والتمس سوى القيام بذلك.

إن المكثلون بالحوكمة هم المسؤولون عن الإتراف على أية التقرير المالي في الجمعية

مسؤوليات المراجع عن مراجعة القوائم المالية

تتمثل أهدافنا في الوصول إلى تأكيد معقول عنّا إذا كانت القوائم المالية ككل تتلوه من التحريف الجوهرية، سواء بسبب غش أو خطأ، وإصدار تقرير المراجع الذي يتضمن رأينا، والتأكيد المعقول هو مستوى عالٍ من التأكيد، لكنه لا يضمن أن المراجعة التي تم القيام بها وفقاً لمعايير الدولية للمراجعة المعمدة في المملكة العربية السعودية متكشفة دائماً عن التحريف الجوهرية عند وجوده ويمكن أن تتشابه التحريفات عن غش أو خطأ، ولقد التحريفات جوهرية إذا كان من المتوقع بدرجة معقولة أنها قد تؤثر، منفردة أو في مجملها، على القرارات الاقتصادية التي يتخذها المستخدمون على أسس هذه القوائم المالية.

١ | Page

سجل ت ٢٥٠١٦٥٦٢٢ - الدمام، حي الفردوس برج الجودر مكتب ٩٠١ | 2050165602 Damman - Alferdose Area- Albodour tower - Office 901 |
٠٥٤ 506 8719 | Info@ratimahfirm.com | www.ratimahfirm.com



تقرير المراجع المستقل
جمعية البر الخيرية بالمنطقة الشرقية

وكجزء من عملية المراجعة التي تتم وفقاً للمعايير الدولية للمراجعة المعمدة في المملكة العربية السعودية، فإبنا نمارس الحكم المهني ونحافظ على نزعة الشك المهني طوال المراجعة. وتقوم أيضاً بما يلي:

- تحديد وتقييم مخاطر التحريف الجوهرية في القوائم المالية، سواء بسبب غش أو خطأ، وتصميم وتنفيذ إجراءات مراجعة تستجيب لتلك المخاطر، والحصول على أدلة مراجعة كافية ومناسبة لتوفير أسس لرأينا. ولقد خطر عدم اكتشاف التحريف الجوهرية الناتج عن غش أعلى من الخطر الناتج عن خطأ، نظراً لأن الغش قد ينطوي على تواطؤ أو تزوير أو إغفال ذكر معتمد أو إفادات مشبهاة أو تجاوز للرقابة الداخلية.
- التوصل إلى فهم للرقابة الداخلية ذات الصلة بالمراجعة من أجل تصميم إجراءات المراجعة المنفصلة في ظل الظروف القائمة، وليس لفرض إيداء رأينا في فاعلية الرقابة الداخلية.
- تقديم مدى مناسبة السياسات المحاسبية المستخدمة ومدى معقولية التقديرات المحاسبية والإيضاحات المتعلقة بها التي أعدها الإدارة.
- التوصل إلى استنتاج بشأن مدى مناسبة استخدام الإدارة لأسس الاستمرارية في المحاسبة، وما إذا كان هناك عدم تأكيد جوهرية متعلق بأحداث أو ظروف قد تثير شكاً كبيراً حول قدرة الشركة على البقاء كمنشأة مستمرة استناداً إلى أدلة المراجعة التي تم الحصول عليها. وإذا خلاصنا إلى وجود عدم تأكيد جوهرية، فإن علينا أن نلفت الانتباه في تقريرنا إلى الإيضاحات ذات العلاقة الواردة في القوائم المالية، أو علينا أن نقوم بتعديل رأينا إذا كانت تلك الإيضاحات غير كافية. وستند استنتاجنا إلى أدلة المراجعة التي تم الحصول عليها حتى تاريخ تقرير المراجع. ومع ذلك، فإن أحداثاً أو ظروفناً مستقبلية قد تتسبب في توقف الشركة عن البقاء كمنشأة مستمرة.
- تقديم العرض العام للقوائم المالية وحيثها ومحتواها، بما فيها الإيضاحات، وما إذا كانت القوائم المالية تعبر عن المعاملات والأحداث التي تمثلها بطريقة تحقق الغرض العاقل.

ونحن نتواصل مع المكثلين بالحوكمة فيما يتعلق بعملية أمور من بينها نطاق المراجعة وتوقيتها المخطط لهما والنتائج المهمة للمراجعة، بما في ذلك أي أوجه قصور مهمة في الرقابة الداخلية نقوم باكتشافها أثناء المراجعة.



محمد بن حمد آل ربيعة
ترخيص رقم ٩٠٥
الدمام - المملكة العربية السعودية
٤٤٤٥/٤/٢٦ هـ
٢٠٢٢/١١/١٠ م

١ | Page

سجل ت ٢٥٠١٦٥٦٢ - الدمام، حي الفردوس برج الجودر مكتب ٩٠١ | 2050165602 Damman - Alferdose Area- Albodour tower - Office 901 |
٠٥٤ 506 8719 | Info@ratimahfirm.com | www.ratimahfirm.com



التقرير المالي

جمعية البر الخيرية بالمنطقة الشرقية
مسجلة بوزارة الموارد البشرية والتنمية الاجتماعية برقم (٢٤)
قائمة المركز المالي
كما في ٣١ ديسمبر ٢٠٢٢ م
(جميع المبالغ بالريال السعودي)

إيضاح	٣١ ديسمبر ٢٠٢٢ م	٣١ ديسمبر ٢٠٢١ م
الأصول		
الأصول المتداولة		
النفذ وما في حكمه	١٥٢,٨٥٣,٤١٩	١١٢,٥٤٢,٥٩٦
المخزون	٢٧٩,٩٨٤	٧١١,٧٠٤
مصرفوات مدفوعة مقدما وأرصدة مدينة أخرى	٨٧,٥٩٩	٨٧,٥٩٩
إجمالي الأصول المتداولة	١٥٣,٢٢١,٠٠٢	١١٣,٣٤١,٨٩٩
الأصول غير المتداولة		
الاستثمارات بالقيمة العادلة من خلال قائمة الأنشطة	٢٢,٥٣١,٦٦٢	٢٦,٣٨٨,٧٢٠
المعارف الاستثمارية	١٥,٨٧٤,١٦٨	١٥,٨٧٤,١٦٨
ممتلكات ومعدات	٧١,٨٢٣,٤٢٠	٦٦,٤٥١,٠٨٣
مشروعات تحت التنفيذ	٢٨,٣٢٣,١٦٨	٢٦,٦٢٣,١٦٨
إجمالي الأصول غير المتداولة	١٣٨,٥٦١,٤١٨	١٤١,٣٥٥,٤٧٥
إجمالي الأصول	٢٩١,٧٨٢,٤٢٠	٢٥٤,٦٩٧,٣٧٤
المطلوبات وصافي الأصول		
المطلوبات المتداولة		
مصرفوات مستحقة وأرصدة دائنة أخرى	١٢٦,٥٢٩	١٢٦,٥٢٩
إجمالي المطلوبات المتداولة	١٢٦,٥٢٩	١٢٦,٥٢٩
المطلوبات غير المتداولة		
مخصص مكافأة نهاية الخدمة	٦,٦٨٢,٩٢٨	٥,٩٧٧,٠٦١
إجمالي المطلوبات غير المتداولة	٦,٦٨٢,٩٢٨	٦,١٠٣,٥٩٠
إجمالي المطلوبات	٦,٨٠٩,٤٥٧	٦,١٠٣,٥٩٠
صافي الأصول		
صافي الأصول الغير مقبلة	٦٨,٢٨١,٧٨٥	٨٠,١٣٨,٣٨٤
صافي الأصول المقبلة	١٩١,٧٢٣,٧٤٧	١٣٩,٦٧٠,٩١٠
صافي الأصول الأوقاف	١٧,٤٢٣,٨٦٥	١٧,٤٢٣,٨٦٥
أرباح/ خسائر غير محققة	٧,٥٠٣,٥١٧	١١,٣٦٠,٦٢٥
إجمالي صافي الأصول	٢٨٤,٩٧٢,٩١٤	٢٤٨,٥٩٣,٧٨٤
إجمالي المطلوبات وصافي الأصول	٢٩١,٧٨٢,٤٢٠	٢٥٤,٦٩٧,٣٧٤

مدير الإدارة المالية: محمد بن عمر الدوسري
أمين عام الجمعية: يوسف بن عمر الراشد
المشرف المالي: إبراهيم بن محمد عبدالعزيز الجميح
رئيس مجلس الإدارة صاحب السمو الملكي الأمير / سعود بن نايف بن عبدالعزيز آل سعود

تشكل الإيضاحات المرفقة من (١) إلى (٢٤) جزءاً لا يتجزأ من الوثائق المالية وتقرأ معها

جمعية البر الخيرية بالمنطقة الشرقية
مسجلة بوزارة الموارد البشرية والتنمية الاجتماعية برقم (٢٤)
قائمة الأنشطة
كما في ٣١ ديسمبر ٢٠٢٢ م
(جميع المبالغ بالريال السعودي)

إيضاح	أنشطة غير المقيدة	أنشطة المقيدة	أنشطة الأوقاف	٢٠٢٢ م	٢٠٢١ م
الإيرادات والمكاسب:					
اشتراكات الأعضاء	١٥,٤٥٥,١٤٩	-	-	١٥,٤٥٥,١٤٩	٢٦,٦٧٣,٨٦١
التبرعات النقدية	٢١,٧٦٣,٥٠٤ (١٣)	٣٥,٣٣٧,٠٠٢	-	٥٧,١٠٠,٥٠٦	٤٣,٠١٢,٠٧٥
التبرعات العينية	٨,٤٠٧,٢١٦ (١٤)	٢,٣٢٩,٥٢٩	-	١٠,٧٣٦,٧٤٥	٨,٨٢٥,١٩٣
تبرعات الزكاة النقدية	-	٢٦,٧٢١,٢٤٧	-	٢٦,٧٢١,٢٤٧	٢٧,٨٣٩,١٢٣
الإعانات الحكومية	-	١١,٣٩٢,٣٢٨ (١٥)	-	١١,٣٩٢,٣٢٨	١٢,٥٦٩,٤٢٦
دعم منحة احسان	-	٢٣,٢٤١,٣٨٠ (١٥)	-	٢٣,٢٤١,٣٨٠	١٠,١٥١,٣٨٥
إيرادات الأنشطة	١,٠٨٧,٦٩٣ (١٦)	١٦,٢٨٢,٦٠٨	-	١٧,٣٧٠,٣٠١	٢١,٠١٣,٣٩٥
الإيرادات الأخرى	٤,١٢٩,٨٠٥ (١٧)	-	-	٤,١٢٩,٨٠٥	٢٦٧,١٥٣
إجمالي الإيرادات والمكاسب	٥٠,٨٤٣,٣٦٧	١١٥,٣٤٤,١٩٥	-	١٦٦,١٨٧,٥٦١	١٥٦,٤٥٣,٩٢٣
المصرفوات والخسائر					
المساعدات النقدية	١٤,٥٢٨,٤٠٤ (١٨)	٦٣,٢٥١,٣٥٨	-	٧٧,٧٨٩,٧٦٢	٦١,٧٦٠,٠٠٣
المساعدات العينية	١١,٤١٢,٧٦٥ (١٩)	-	-	١١,٤١٢,٧٦٥	٢١,٥٨٥,٥٨٢
مصرفوات دعم أنشطة المركز	١٥,٩٧٢,٧١٠ (٢٠)	-	-	١٥,٩٧٢,٧١٠	٢١,٤٢٦,٧٨٦
المصاريف العمومية والإدارية	١٨,٣٢٠,٥٥٤ (٢١)	-	-	١٨,٣٢٠,٥٥٤	١٩,٤٠٢,٢٧٠
استهلاك ممتلكات ومعدات	٢,٤٤٤,٥٢٢ (٨)	-	-	٢,٤٤٤,٥٢٢	٢,٤٦٨,٩٩٩
إجمالي المصرفوات والخسائر	٦٢,٦٩٩,٩٦٦	٦٣,٢٥١,٣٥٨	-	١٢٥,٩٥١,٣٢٢	١٢٦,٦٤٤,٠٣٩
التغير في صافي الأصول خلال السنة	(١١,٨٥٦,٥٩٩)	٥٢,٠٩٢,٨٣٧	-	٤٠,٢٣٦,٢٣٨	٢٩,٨٠٩,٨٨٤
صافي الأصول في بداية السنة	٨٠,١٣٨,٣٨٤	١٣٩,٦٧٠,٩١٠	١٧,٤٢٣,٨٦٥	٢٣٧,٢٢٣,١٥٩	٢٠٧,٤٢٣,٢٧٥
تسويات سنوات سابقة	-	-	-	-	-
صافي الأصول في نهاية السنة	٦٨,٢٨١,٧٨٥	١٩١,٧٦٣,٧٤٧	١٧,٤٢٣,٨٦٥	٢٧٧,٤٦٩,٣٨٧	٢٣٧,٢٣٣,١٥٩

مدير الإدارة المالية: محمد بن عمر الدوسري
أمين عام الجمعية: يوسف بن عمر الراشد
المشرف المالي: إبراهيم بن محمد عبدالعزيز الجميح
رئيس مجلس الإدارة صاحب السمو الملكي الأمير / سعود بن نايف بن عبدالعزيز آل سعود

تشكل الإيضاحات المرفقة من (١) إلى (٢٤) جزءاً لا يتجزأ من الوثائق المالية وتقرأ معها



التقرير المالي

جمعية البر الخيرية بالمنطقة الشرقية
مسجلة بوزارة الموارد البشرية والتنمية الاجتماعية برقم (٢٤)
قائمة التدفقات النقدية
كما في ٣١ ديسمبر ٢٠٢٢ م
(جميع المبالغ بالريال السعودي)

٢٠٢٢	٢٠٢١
٤٠,٢٣٦,٢٣٨	٢٩,٨٠٩,٨٨٤
٢,٤٤٤,٥٣٣	٢,٣١٨,١٠٧
-	١٥٠,٨٩١
٧٠٥,٨٦٧	٥٧٥,٩٤٤
-	-
-	-
٧,٢٥٢,٤١٥	٧,٢٥٢,٤١٥
٤٣,٣٨٨,٦٧٨	٤٠,١٠٧,٢٤١
٤٣١,٧٢٠	(١٣,١٢٢)
-	-
-	-
٤٣,٨١٨,٣٥٨	٤٠,٠٨٤,١١٩
(١,٨٠٨,٠٥٢)	(٣,٥١٥,٨٢١)
-	(٣,٠٣٧,٠٨١)
-	(٧,٢٥٢,٤١٥)
-	-
(١,٦٩٩,٤٨٣)	(٨٠٤,٣٤٦)
(٣,٥٠٧,٥٣٥)	(١٤,٦٠٩,٦٦٤)
٤٠,٣٦٠,٨٢٣	٢٥,٤٧٤,٤٥٦
١١٢,٥٤٢,٥٩٦	٨٧,٠٢٨,١٤٠
١٥٢,٨٥٣,٤١٩	١١٢,٥٤٢,٥٩٦

مدير الإدارة المالية: محمد بن عمر الجوسري
أمين عام الجمعية: يوسف بن عمر الرشيد
المشرف العام: إبراهيم بن محمد عبدالعزيز الجميح
رئيس مجلس الإدارة صاحب السمو الملكي: ولي العهد
الأخير / سعود بن نايف بن عبدالعزيز آل سعود
شكراً للإيضاحات المرفقة من (١) إلى (٢٤) جزءاً لا يتجزأ من القوائم المالية وتقرأ معها.

جمعية البر الخيرية بالمنطقة الشرقية
مسجلة بوزارة الموارد البشرية والتنمية الاجتماعية برقم (٢٤)
إيضاحات حول القوائم المالية
كما في ٣١ ديسمبر ٢٠٢٢ م
(جميع المبالغ بالريال السعودي)

(١) نبذة عن الجمعية
جمعية البر الخيرية بالمنطقة الشرقية - المنطقة الشرقية - جمعية خيرية تعمل بموجب الترخيص رقم (٢٤) و الصادر من وزارة الموارد البشرية والتنمية الاجتماعية بتاريخ ١٣٩٧/٠٧/٢٤ هـ ومركزها الرئيسي بالدمام بالمنطقة الشرقية.

اهداف الجمعية
• تقديم المساعدات النقدية والعينية للأسر والأفراد الذين يفتقرون إلى سبل العيش للمساعدة
• المشاركة والقيام بمشروعات تهدف لتقديم خدمات اجتماعية ضمن حدود مفهوم الرعاية الاجتماعية
• المشاركة والقيام في سبيل المرافق العامة وتحسينها
• جمع الأعداء الخيرية الأخرى التي تتفق مع أهداف الجمعية المدرجة في النظام الأساسي للجمعية .

(٢) ملخص لأهم السياسات المحاسبية
أسس المحاسبة
قامت الجمعية بإعداد وعرض قوائمها المالية وفقاً لمبادئ المحاسبة للمنشآت غير الهادفة للربح والمعايير الدولية للتقرير المالي للمنشآت الصغيرة والمتوسطة المعتمدة في المملكة العربية السعودية والمعايير والإصدارات الأخرى المعتمدة من الهيئة السعودية للمحاسبين القانونيين.

أسس القيمة
تم إعداد القوائم المالية المرفقة وفقاً لمبدأ التكلفة التاريخية وإسناد الاستحقاق المحاسبي ومفهوم الاستمرارية.

عملة العرض والتقييم
تم عرض القوائم المالية بالريالات السعودية وهي العملة الرئيسية وعملة العرض للجمعية.

الطرق التجارية
تسلك الجمعية حسابات منتظمة على الحاسب الآلي وباللغة العربية

استخدام التقديرات
إن إعداد القوائم المالية تم وفقاً لمبادئ المحاسبة للمنشآت غير الهادفة للربح والمعايير الدولية للتقرير المالي للمنشآت الصغيرة والمتوسطة المعتمدة في المملكة العربية السعودية والمعايير والإصدارات الأخرى المعتمدة من الهيئة السعودية للمحاسبين القانونيين؛ يتطلب استخدام التقديرات والافتراضات التي قد تؤثر على مبالغ الأصول والمطلوبات وإيضاحات الأصول والمطلوبات المحتملة بتاريخ القوائم المالية، إضافة إلى مبالغ الإيرادات والمصروفات خلال فترة التقرير بالرغم من أن التقديرات مبنية على أفضل المعلومات والأحداث الحالية المتوفرة لدى الإدارة في تاريخ إصدار القوائم المالية وفي ظل الظروف إلا أن النتائج الفعلية النهائية قد تختلف عن هذه التقديرات.
تتم مراجعة الأحكام والتقديرات والافتراضات المتعلقة بها على أساس مستمر، والتعديلات التي تترتب عليها مراجعة التقديرات المحاسبية يتم إظهارها في فترة المراجعة والفترات المستقبلية التي تتأثر بهذه التعديلات.

ممتلكات والألات ومعدات
تعرف الجمعية بالأصول بنموذج التكلفة حيث يتم قياسها بتكلفة الإقتناء بحيث تشمل أي تكاليف مباشرة تجعل الأصول قابلة للاستخدام ، بالطريقة التي تتبناها إدارة الجمعية مطروحة منها مجمع الاستهلاك وأي مجمع خسائر الهبوط. يتم رسملة النفقات الألاحقة عندما تكون هناك زيادة في المنافع الاقتصادية المستقبلية للجمعية والإمكان قياسها بشكل موضوعي .
استهلاك الممتلكات والألات والمعدات بطريقة القسط الثابت على مدى العمر الإنتاجية المتوقع لكل منها ويتم تطبيق نسب الاستهلاك السنوية التالية :

النوع	معدل الاستهلاك السنوي
المباني	4%
السيارات	20%
أثاث ومفروشات	10%
العدد والأجهزة والأدوات	15%



التقرير المالي

جمعية البر الخيرية بالمنطقة الشرقية
مسجلة بوزارة الموارد البشرية والتنمية الاجتماعية برقم (٢٤)
إيضاحات حول القوائم المالية
كما في ٣١ ديسمبر ٢٠٢٢ م
(جميع المبالغ بالريال السعودي)

العم المائلة التجارية

بمتر التزام "عم دائنة تجارية" متداول عندما يتوقع تسويته خلال إني عشر شهرا من تاريخ القوائم المالية، يتم إثبات الالتزام بالمبالغ التي يستحق دفعها في المستقبل للبضائع أو الخدمات المستلمة، أو التي تم تحويل المخاطر والمنافع المرتبطة بها إلى الجمعية سواء تم إصدار فواتير بها أو لم تصدر بواسطة المورد يتم إثبات الالتزام المالي والذي يشمل الحسابات المكشوفة لدى البنك بالقيمة الماداة من خلال قائمة الأشفطة ، أو القروض عن الإثبات الأولي بفلس الالتزام المالي المتداول بسعر المعاملة بما في ذلك تكاليف المعاملة مطروحا منه أي مدفوعات لتسديد أصل القرض، يتم إدراج مصروف الفائدة الناشئ من السحوبات على المكشوف في قائمة الأشفطة.

مخصص مكافأة نهاية الخدمة

يتم استنباب مخصص نهاية الخدمة بناء على القواعد المنظمة لذلك وطبقا لنظام العمل السعودي ويتم إثبات مصروف ترك الخدمة طبقا لمبدأ الاستحقاق في نهاية السنة المالية .

المخزون

يشتمل المخزون في المواد المعينة المتبرع بها أو المشتراة بمعرفة إدارة الجمعية بخرس توزيعها على المستفيدين من الشطة الجمعية.

تسعر المخزون

تتبع الجمعية سياسة المتوسط المرجح البسيط لتسعر المخزون حيث تستخدم الجمعية نظام الجرد الدوري في المحاسبة عند حركة المخزون وحسب متوسط تكلفة الوحدة في نهاية الفترة المالية وفي نهاية العام يأخذ عند تسعر المخزون بالتكلفة أو سعر السوق أيهما أقل ويتم تقييم المخزون المشتري من قبل الجمعية بسعر التكلفة والمخزون الداخل للمستودعات من التبرعات المعينة يتم تقييمه من قبل لجنة مشكلة من إدارة الجمعية وفي نهاية العام يتم تقييم المخزون بنفس الأسعار التي تم تقييمه بها عند دخوله المستودعات .

الأصول غير الملموسة

يتم إثبات الأصول غير الملموسة بقيمتها الماداة أي على أساس تكلفتها عند الاقتناء وحسب طبيعة العملية التي بموجبها تم اقتناء الأصل غير الملموس .
يتم قياس الأصل الغير ملموس في القوائم المالية وفقا لتكلفته التاريخية بعد تعديله بالاستنفاد .
يتم استنفاد مصروفات ما قبل التشغيل بطريقة القسط الثابت خلال مدة لا تقل عن سبع سنوات .
حيث يتم إثبات الأصول غير الملموسة في حالة هبوط في قيمتها على أساس القيمة الممكن استردادها من الأصل، ويتم قياس خسائر الهبوط في قيمة الأصل بالنقص في القيمة الدفترية عن القيمة الممكن استردادها وتعرض خسائر الهبوط في قائمة الأشفطة ضمن الأشفطة من الأعمال الرئيسية ، ويتم إثبات تلك المصروفات طبقا لمبدأ الاستحقاق.

قائمة الأشفطة

تضمن قائمة الأشفطة الإيرادات والمكسب والمصروفات والخسائر والتحويلات بين فئات الأصول وتعرض قائمة الأشفطة تفاصيل التغير في صافي الأصول المفيدة وغير المفيدة وكذلك صافي أصول الأوقاف كما يلي :
• الأصول غير المفيدة :- هي الأصول التي لا تخضع لقيود من جانب المتبرع ومن ثم فهي تقع تحت السيطرة الكاملة للجمعية وقد تكون الأصول غير المفيدة أصول مادية أو عينية .
• الأصول المفيدة :- هي الأصول الخاضعة لقيود من جانب المتبرع وهذه القيود مرتبطة باستخدام تلك الأصول لأغراض محددة سواء من حيث قيود الاستخدام أو قيود التوقيت وقد تكون الأصول غير المفيدة أصول مادية أو عينية .
• التغير في صافي الأصول غير المفيدة يمثل مقدار الزيادة أو النقص الناتج من الأتي :
١. الإيرادات والمصروفات والمكسب والخسائر التي لا تدل على تغيير في صافي الأصول المفيدة أو صافي أصول الأوقاف .
٢. التحويلات وإعادة التصنيف من وإلى فئات صافي الأصول الأخرى نتيجة رفع القيود من قبل المتبرع أو انقضاء القيد بمرور الوقت أو استيفائه من قبل الجمعية .
• التغير في صافي الأصول المفيدة يمثل مقدار الزيادة والنقص من الأتي :
١. التبرعات التي تخضع لقيود المتبرع والتي ترفع إما بمرور الوقت أو باستيفائها من قبل الجمعية .
٢. التحويلات وإعادة التصنيف من وإلى صافي الأصول الأخرى نتيجة رفع القيود من قبل المتبرع أو انقضاء القيد بمرور الوقت أو استيفائه من قبل الجمعية .

جمعية البر الخيرية بالمنطقة الشرقية
مسجلة بوزارة الموارد البشرية والتنمية الاجتماعية برقم (٢٤)
إيضاحات حول القوائم المالية
كما في ٣١ ديسمبر ٢٠٢٢ م
(جميع المبالغ بالريال السعودي)

الإيرادات والمكسب

تشتمل الإيرادات والمكسب في التبرعات والصدقات والإعانات والهبات والتي تنقلها الجمعية من المتبرعين وكذلك كافة الإيرادات الأخرى المتنوعة ويتم معالجة الإيراد كما يلي :
• يتم إثبات الإعانات طبقا للأساس الاستحقاق في حال أن تكون الإعانات قابلة للقياس بدرجة معقولة .
• يتم إثبات التبرعات والزكوات والمنح غير القابلة للقياس بشكل دقيق طبقا للأساس الدفترية .
• يتم إثبات التبرعات المعينة والتي تكون في صورة تجهيزات أو منافع أو مرافق ضمن الإيرادات عند إمكانية قياسها بحيث تمسك القيمة المدفوعة لتلك التبرعات القيمة الماداة لتلك الخدمات والمنافع .
• يتم إثبات التبرعات الرأسمالية المنقلة في أصول ثابتة على صافي الأصول مباشرة ولا يتم اعتبارها ضمن إيرادات الجمعية .

المصروفات والخسائر

يتم إثبات المصروفات التي تتحملها الجمعية بأسعار حيازة المدافع التي تم الحصول عليها ويتم إثبات تلك المصروفات طبقا لمبدأ الاستحقاق.

المصروفات العمومية والإدارية

يتم اعتبار جميع التكاليف المتعلقة بالإدارة والتي تتكبدها الجمعية خلال السنة المالية كمصروفات عمومية وإدارية.

(٣) النقد وما يعادله

٣١ ديسمبر ٢٠٢٢ م	٣١ ديسمبر ٢٠٢١ م
١٥٢,٨٥٣,٤١٩	١١٢,٥١٢,٥٩٦
١٥٢,٨٥٣,٤١٩	١١٢,٥١٢,٥٩٦

النقد لدى البنوك

(٤) المخزون

٣١ ديسمبر ٢٠٢٢ م	٣١ ديسمبر ٢٠٢١ م
١	١٠٣,٦٤٠
١	١
١٣,٠٥٠	٢٠,٦٠٥
٢,٠٥١	٥٧,٠٠٠
١٠٧,٧٧٧	١٢٨,٢٢٤
٢٠,٠٢٥	٢٠,٦٧٠
١,١٥٠	
٢٧٩,٩٤٤	٧١١,٧٠٤

مستودع المغر الرئيسي
مستودع التبرعات
مستودع فرع رأس تنورة
مستودع فرع البقيق
مستودع مشروع دار الخير
مستودع مشروع مبرة الأحسان
مستودع أم الساهك



التقرير المالي

جمعية البر الخيرية بالمنطقة الشرقية
مسجلة بوزارة الموارد البشرية والتنمية الاجتماعية برقم (٢٤)
إيضاحات حول القوائم المالية (تتمه)
كما في ٣١ ديسمبر ٢٠٢٢ م
(جميع المبالغ بالريال السعودي)

٣١ ديسمبر ٢٠٢٢ م	٣١ ديسمبر ٢٠٢١ م
٨٧,٥٩٩	٨٧,٥٩٩
٨٧,٥٩٩	٨٧,٥٩٩

(٥) مصروفات مدفوعة مقدما وأرصدة مدينة أخرى

٣١ ديسمبر ٢٠٢٢ م	٣١ ديسمبر ٢٠٢١ م
٨٧,٥٩٩	٨٧,٥٩٩
٨٧,٥٩٩	٨٧,٥٩٩

(٦) الإستثمارات المتاحة للبيع

٣١ ديسمبر ٢٠٢٢ م	٣١ ديسمبر ٢٠٢١ م
٩,٣٦٩,٣١٨	١١,٠٤١,٩٦٦
٣,٠٥٧,٤٨٠	٣,٩٦٧,٢٠٠
٢,٣٦٨,٠٠٠	٢,٣٦٨,٠٠٠
٤٣٧,٨٨٠	٨٤٨,٧٠٠
٦,٤٦٠,٠٠٠	٦,٤٦٠,٠٠٠
٣,٠٠٠,٠٠٠	٣,٨٥٠,٠٠٠
٩٧٧,١٥٦	٩٩٠,٧٢٩
(٦,٤٦٠,٠٠٠)	(٦,٤٦٠,٠٠٠)
٣,٣٧٩,٨٢٧	٣,٣٩٢,١٢٤
٢٢,٥٣١,٦٦٢	٢٦,٣٨٨,٧٢٠

(٧) الإستثمارات العقارية

٣١ ديسمبر ٢٠٢٢ م	٣١ ديسمبر ٢٠٢١ م
١,١٥٤,٧٨٠	١,١٥٤,٧٨٠
٢,٧١٩,٣٨٨	٢,٧١٩,٣٨٨
٣,٠٠٠,٠٠٠	٣,٠٠٠,٠٠٠
٣,٠٠٠,٠٠٠	٣,٠٠٠,٠٠٠
٣,٠٠٠,٠٠٠	٣,٠٠٠,٠٠٠
٢,٠٠٠,٠٠٠	٢,٠٠٠,٠٠٠
٢,٠٠٠,٠٠٠	٢,٠٠٠,٠٠٠
٢,٠٠٠,٠٠٠	٢,٠٠٠,٠٠٠
١٥,٨٧٤,١٦٨	١٥,٨٧٤,١٦٨

جمعية البر الخيرية بالمنطقة الشرقية
مسجلة بوزارة الموارد البشرية والتنمية الاجتماعية برقم (٢٤)
إيضاحات حول القوائم المالية (تتمه)
كما في ٣١ ديسمبر ٢٠٢٢ م
(جميع المبالغ بالريال السعودي)

(٨) ممتلكات ومعدات

الأراضي	العقارات الاستثمارية	العقارات الخشبية	تحسينات مباني على أرض الغير	السيارات	الأثاث	آلات ومعدات	المجموع
٣٧,٢٩١,٣١٦	١٠,٧٩٣١,٢١٣	٤٤,٩٠٠	٥,٢٢٣,١٠٦	٨,٩١٩,٠٦٤	١٧,١١٠,٧١٩	١٢,٨٤٨,٧٥٢	١٨٩,٣٧٩,٠٧٠
-	١,٥٣١,٧٨٦	-	٢٤٧,٧٩٠	-	١٥,٣٦٧	١٣,١١٠	١,٨٠٠,٠٥٣
٣٧,٢٩١,٣١٦	١٠,٩,٤٦٢,٩٩٩	٤٤,٩٠٠	٥,٤٧٠,٨٩٦	٨,٩١٩,٠٦٤	١٧,١٢٦,٠٨٦	١٢,٨٦١,٨٦٢	١٩١,١٨٧,١٢٣
-	٧٩,٤١٠,٦٩٩	٤٤,٨٩٨	٩٣٥,١٤٣	٨,٨١٢,٧٣٤	١٤,٩٧٣,١٣٠	١٢,٧٣٣,٥٦٥	١١٦,٩١٠,١٦٩
-	١,٩٠١,٠٨٢	-	٩٥,٦٦٦	٢٥٣,٥٠٦	١٩٤,٢٧٩	١٩٤,٢٧٩	٢,٤٤٤,٥٣٣
-	٨١,٣١١,٧٨١	٤٤,٨٩٨	٩٣٥,١٤٣	٨,٩٠٨,٤٠٠	١٥,٢٢٦,٦٣٦	١٢,٩٢٧,٨٤٤	١١٩,٣٥٤,٧٠٢
٣٧,٢٩١,٣١٦	٢٨,١٥١,٢١٨	٢	٤,٥٥٥,٧٥٣	١٠,٦٦٤	١,٨٩٩,٤٥٠	(٦٥,٩٨٢)	٧١,٨٣٢,٤٢٠
٣٦,٥٩١,٣١٦	٢٣,٢٠٢,٦٩٥	١	٤,٥٥٥,٧٥٣	١٠,٦٣١	٢,١٣٧,٥٨٩	١٥٥,٥٩٦	٧٢,٤٦٨,٩٠١

A



التقرير المالي

جمعية البر الخيرية بالمنطقة الشرقية
مسجلة بوزارة الموارد البشرية والتنمية الاجتماعية برقم (٢٤)
إيضاحات حول القوائم المالية (تكمه)
للسنة المنتهية في ٣١ ديسمبر ٢٠٢٢ م
(جميع المبالغ بالريال السعودي)

٣١ ديسمبر ٢٠٢٢ م	٣١ ديسمبر ٢٠٢١ م	مقيدة	غير مقيدة
٢٤,٦٥٥,٨٦٦	٢٤,٦٥٥,٨٦٦	-	-
٨٤٠,٤٩٨	٢,٥٢٩,٩٨١	-	-
٨٥٠,٠٠٠	٨٥٠,٠٠٠	-	-
٨٢٥,٦٢٣	٨٢٥,٦٢٣	-	-
٢١٦,٦٩٨	٢١٦,٦٩٨	-	-
٢٦,٦٢٣,٦٦٦	٢٨,٢٣٣,١٦٨	-	-
(٩) مشروعات تحت التنفيذ			
٢٤,٦٥٥,٨٦٦	٢٤,٦٥٥,٨٦٦	-	-
٨٤٠,٤٩٨	٢,٥٢٩,٩٨١	-	-
٨٥٠,٠٠٠	٨٥٠,٠٠٠	-	-
٨٢٥,٦٢٣	٨٢٥,٦٢٣	-	-
٢١٦,٦٩٨	٢١٦,٦٩٨	-	-
٢٦,٦٢٣,٦٦٦	٢٨,٢٣٣,١٦٨	-	-
(١٠) مصروفات مستحقة وأرصدة دائنة أخرى			
١٢٦,٥٢٩	١٢٦,٥٢٩	-	-
١٢٦,٥٢٩	١٢٦,٥٢٩	-	-
(١١) مخصص مكافأة نهاية الخدمة			
٥٤٠,١١٧	٥٩٧٧,٠٦١	-	-
٥٧٥,٩٤٤	٧,٥٨٢٧	-	-
٥,٩٧٧,٠٦١	٦,٦٨٢,٩١٨	-	-
(١٢) إيراج غير محققة			
٤١٠,٨٢١٠	١١,٦٣٠,٦٢٥	-	-
٥,٣١٠,٧٢٤	(١,٦٧٢,٦٤٨)	-	-
٤٩٩,٣٢٠	(٩٠,٩٧٠)	-	-
٢٦٨,٠٠٠	(٨٨,٠٠٠)	-	-
٢٨٢,٠٨٠	(٤١٠,٨٢٠)	-	-
٨٧,١٤١	٨٧,٧٠٣	-	-
٢٢,١٢٩	(١٢,٥٧٣)	-	-
١١,٣٦٠,٦٢٥	٧,٥٠٣,٥٧٧	-	-
(١٣) تبرعات النقدية			
٢٣,٦٢٠,١٩٢	٤٢,٤٢٩,٠٨٥	٢٩,٢٣٧,٦٩١	١٣,١٩١,٣٩٤
١٢,١٥٤	٦٣,٧٤٢	٦٣,٧٤٢	-
٧٥٤,١٥٥	٢٢٨,٣٥٣	٦٩,٧٧٦	١٥٨,٥٧٧
٦٧٧,٠٥٧	٤٥١,٨٠٢	١٨٩,٤٨٠	٢٦٢,٣٢٢
٢٥٧,٧٧٤	٤٢٥,٣٢٤	١٢٧,٨١١	٢٩٧,٥٣١
٧٥٣,١٩٢	١٩٣,٢٥٥	١٢٩,٣٥٠	٦٣,٩٠٥
٨,٣٦١,٦٠٣	٤,٨١٨,٤٨٨	٢,١٣٥,٧٣٠	٢,٦٨٢,٧٥٨
٧,١٧٣,٩٢٨	٧,٦٦٦,٢٢٣	٢,٦٥٥,٣٨٥	٥,٠٠٠,٨٣٩
١,٢٩٤,٠١١	٨٢,٠٧٢٢	٧٥٥,٧٧٢	٦٤,٩٨٩
-	٣,٤١٥	٢,٢٢٥	١,١٥٠
٤٣,٠١٢,٧٥٠	٥٧,١٠٠,٥٠٦	٣٥,٢٣٧,٠٠٢	٢١,٧١٣,٥٠٤

رسيد اول الفترة
خسائر غير محققة لأسهم شركة الرجحي
خسائر غير محققة لأسهم شركة سايبك
خسائر غير محققة لأسهم شركة الكورباء
خسائر غير محققة لأسهم شركة بتروراغ
إيراج غير محققة لأسهم صندوق الأهلي للمتاجرة
خسائر غير محققة لأسهم شركة الرمكو
خسائر غير محققة لأسهم جيبس القسيم

جمعية البر الخيرية بالمنطقة الشرقية
مسجلة بوزارة الموارد البشرية والتنمية الاجتماعية برقم (٢٤)
إيضاحات حول القوائم المالية (تكمه)
للسنة المنتهية في ٣١ ديسمبر ٢٠٢٢ م
(جميع المبالغ بالريال السعودي)

٣١ ديسمبر ٢٠٢٢ م	٣١ ديسمبر ٢٠٢١ م	مقيدة	غير مقيدة
١,٣٣٤,١٥١	١,٣٣٤,١٥١	-	-
٤,٠٠٠	٤,٠٠٠	-	-
٣,٢٥٤	٣,٢٥٤	-	-
٣,٠٥٦,٧٧١	٣,٠٥٦,٧٧١	-	-
٣,٩١٤,٨٨٢	٣,٩١٤,٨٨٢	-	-
٤٤,٣٠٨	٤٤,٣٠٨	-	-
٤٩,٨٥٠	٤٩,٨٥٠	-	-
٢,٠٩٤,٤٩٦	٢,٠٩٤,٤٩٦	-	-
٢٧٥,٠٢٣	٢٧٥,٠٢٣	-	-
١,٠٧٧,٧٤٥	٨,٤٠٧,٢١٦	-	-
(١٤) التبرعات العينية			
١,٣٣٤,١٥١	١,٣٣٤,١٥١	-	-
٤,٠٠٠	٤,٠٠٠	-	-
٣,٢٥٤	٣,٢٥٤	-	-
٣,٠٥٦,٧٧١	٣,٠٥٦,٧٧١	-	-
٣,٩١٤,٨٨٢	٣,٩١٤,٨٨٢	-	-
٤٤,٣٠٨	٤٤,٣٠٨	-	-
٤٩,٨٥٠	٤٩,٨٥٠	-	-
٢,٠٩٤,٤٩٦	٢,٠٩٤,٤٩٦	-	-
٢٧٥,٠٢٣	٢٧٥,٠٢٣	-	-
١,٠٧٧,٧٤٥	٨,٤٠٧,٢١٦	-	-
(١٥) الإعانات الحكومية			
١٢,٥٦٩,٤٦٦	٨,٣٨٠,٩١٠	-	-
الإعانة السنوية (وزارة الموارد البشرية والتنمية الاجتماعية)			
١٦,٠٠٠	١٦,٠٠٠	-	-
١,٠٩٠,٧١٨	١,٠٩٠,٧١٨	-	-
٢١,٦٤٥	٢١,٦٤٥	-	-
١٣٧,٦٥٤	١٣٧,٦٥٤	-	-
٦,٩٧,٨٩٣	٦,٩٧,٨٩٣	-	-
دعم وزارة المالية			
٣,٠١١,٤١٨	٣,٠١١,٤١٨	-	-
دعم الأنشطة والبرامج			
١٠,١٥١,٣٨٥	٢٣,٢٤١,٣٨٠	-	-
دعم منشطة احسان			
١,٠٠٠,٠٠٠	١,٠٠٠,٠٠٠	-	-
١,٣٠٠,٠٠٠	١,٣٠٠,٠٠٠	-	-
٩,٨١٧,٠٦٠	٩,٨١٧,٠٦٠	-	-
٢٠٠,٠٠٠	٢٠٠,٠٠٠	-	-
٥,٠٠٠,٠٠٠	٥,٠٠٠,٠٠٠	-	-
٣٠,٠٠٠	٣٠,٠٠٠	-	-
١,٨٠٠,٠٠٠	١,٨٠٠,٠٠٠	-	-
٦,٠٠٠	٦,٠٠٠	-	-
٢,٧٨٤,٢٢٠	٢,٧٨٤,٢٢٠	-	-
٤٨٠,٠٠٠	٤٨٠,٠٠٠	-	-
٥٠٠,٠٠٠	٥٠٠,٠٠٠	-	-
تسديد إيجارات مساكن			
٢٢,٧٢,٠٨١	٢٤,٦٣٢,٧٠٨	-	-
(١٦) إيرادات الأنشطة			
١,٩٣٣,٧٥٦	٤,٧٧٧,٥١٠	-	-
٦,٤٠٠,٠٠٠	-	-	-
٢,٥٤٥,٦٠٠	-	-	-
٩,٣٩٩,٨٣٩	١١,٥٠٥,٩٨	-	-
٧٢٤,٦٠٠	١,٠٨٧,٦٩٣	-	-
٢١,٠١٣,٧٥٥	١٧,٣٧٠,٣٠١	-	-

تبرعات مقر الأمانة العامة
تبرعات فرع الخير النسائي
تبرعات الفرع النسائي بالدمام
تبرعات فرع دار الخير
تبرعات فرع مرة الاحسان
تبرعات فرع رأس تنورة
تبرعات فرع بقيق
تبرعات فرع التموية
تبرعات أم الساهك

دعم الأثر احتياجا
دعم الأنشطة والبرامج
ركاز المال
مشروع الأضاحي
ركاز فطر
دعم وزارة المالية
دعم الأنشطة والبرامج
دعم منشطة احسان
السلة الغذائية
صدقة سلفي الماء
الإسكان التنموي
دعم الأنشطة والبرامج
دعم الأرامل
كفارة صيام
دعم مركز شمل
تأثيث المساكن
ركاز الفطر
كفالة أيام
تسديد إيجارات مساكن

إيرادات دار الخفولة
إيراد تأجير المركز الطبي
إيرادات مركز شمل والفلاذ
الإسكان والرعاية و صندوق أجدى
مركز التنمية الأسرية



التقرير المالي

جمعية البر الخيرية بالمنطقة الشرقية
مسجلة بوزارة الموارد البشرية والتنمية الاجتماعية برقم (24)
إيضاحات حول القوائم المالية (تتمه)
كما في 31 ديسمبر 2022 م
(جميع المبالغ بالريال السعودي)

31 ديسمبر 2021 م	31 ديسمبر 2022 م	إيضاح
9,702,340	10,490,430	(1)
3,249,979	2,123,299	(2)
1,023,006	3,964,201	(3)
436,946	319,392	
433,800	220,794	
728,822	024,822	
334,724	312,192	
240,760	90,079	
171,827	217,408	
-	17,221	
19,402,700	18,330,004	

(11) المصروفات العمومية والإدارية

31 ديسمبر 2021 م	31 ديسمبر 2022 م	إيضاح
9,702,340	10,490,430	(1)
3,249,979	2,123,299	(2)
1,023,006	3,964,201	(3)
436,946	319,392	
433,800	220,794	
728,822	024,822	
334,724	312,192	
240,760	90,079	
171,827	217,408	
-	17,221	
19,402,700	18,330,004	

1 - مصروفات الإدارة العامة (الأمانة العامة)

31 ديسمبر 2021 م	31 ديسمبر 2022 م	إيضاح
7,912,072	7,078,904	
084,709	778,490	
428,221	428,42	
501,208	312,209	
222,066	88,880	
116,080	104,020	
147,322	046,400	
101,922	110,922	
93,177	46,009	
69,207	60,782	
46,270	16,720	
92,286	171,970	
81,212	93,978	
229,904	040,920	
-	049,404	
90,296	9,200	
32,117	80,800	
9,702,340	10,490,430	

جمعية البر الخيرية بالمنطقة الشرقية
مسجلة بوزارة الموارد البشرية والتنمية الاجتماعية برقم (24)
إيضاحات حول القوائم المالية (تتمه)
للسنة المنتهية في 31 ديسمبر 2022 م
(جميع المبالغ بالريال السعودي)

31 ديسمبر 2021 م	31 ديسمبر 2022 م	إيضاح
120,000	2,900	
142,102	1,123,800	
-	300,000	
267,102	1,427,700	

(17) الإيرادات الأخرى

31 ديسمبر 2021 م	31 ديسمبر 2022 م	إيضاح
38,998,194	40,716,316	
0,788,071	7,908,144	
193,082	079,192	
202,017	280,036	
246,410	0,870,808	
040,009	1,376,102	
4,288,808	0,790,037	
7,406,712	9,089,201	
0,196,202	7,123,824	
71,270,002	77,789,622	

(18) المساعدات النقدية

31 ديسمبر 2021 م	31 ديسمبر 2022 م	إيضاح
7,914,400	4,101,787	
8,001,029	1,432,727	
4,920,006	3,098,388	
774,100	1,827,628	
228,700	122,208	
90,079	42,390	
72,110	273,882	
72,412	3,204	
07,702	1,000	
21,080,082	11,412,620	

(19) المساعدات العينية

31 ديسمبر 2021 م	31 ديسمبر 2022 م	إيضاح
0,000,000	4,084,288	
10,420,070	9,101,211	
3,288,280	1,336,336	
1,122,109	20,000	
321,066	072,764	
80,109	287,102	
21,426,786	10,973,710	

(20) مصروفات دعم أنشطة المراكز

31 ديسمبر 2021 م	31 ديسمبر 2022 م	إيضاح
-	مصروفات دار الطفولة	
-	مصروفات أجيدي	
-	مراكز شمل	
-	مصروفات مركز الوفاء الطبي	
-	مراكز الهلال	
-	مركز التنمية الأسرية	



التقرير المالي

جمعية البر الخيرية بالمنطقة الشرقية
مسجلة بوزارة الموارد البشرية والتنمية الاجتماعية برقم (24)
إيضاحات حول القوائم المالية (تتمه)
للسنة المنتهية في 31 ديسمبر 2022 م
(جميع المبالغ بالريال السعودي)

2- مصروفات مبرة الأحياء

31 ديسمبر 2021 م	31 ديسمبر 2022 م
١,٧٤٩,٠٢٥	١,٢٤١,١٤٣
٥٩٥,٥١٦	٣٧,١٨٦
٢٨,٠٠٠	١٠٠,٠٠٠
١٥٧,٧٤١	٤٩,١٤٠
١٤٢,٣٣١	١٤٢,٧٧٠
٩٨,٣٦٧	٣٣,٩٦٥
٢٨,٢٩٦	٨٤,١٠٤
٤٧,٩٤٣	٧٧,٠٠٧
٣٥,٩٥٥	٣٣,٠١٩
٣٤,٣٧٧	٤٦,٤٩١
٢١,١٠١	٣٤,٦٥٨
١,٣٢٠	٤,٩٣٦
٤,١٢٢	٤,١٨١
١,٠١٥	٤,٧٩٦
٣,٢٤٩,٩٧٩	٢,١٢٢,٣٩٩

رواتب وأجور وما في حكمها
صيانة وإصلاح
إيجارات
محروقات ومصروفات السيارات
تأمينات إجتماعية
ضريبة و نظافة
تذاكر وسفر
كهرباء ومياه و غاز
المراسلات البريدية
مكافأة نهاية الخدمة
بريد وهاتف واترنت
مكتبية ومطبوعات
دعاية وإعلان
متنوعة
الإجمالي

3- مصروفات دار الخيم

31 ديسمبر 2021 م	31 ديسمبر 2022 م
٢,٥٧٣,٨٥٧	٢,٤١٣,١٠٣
٣٠,٣٥٠	٢١,٠٥٠
٢٣,٥١٨	٣٦٦,٩١٩
٢١٩,٧٧٤	٢٤٧,٤٩٠
١٣٧,١٩٩	١٣٤,١٩٠
١٧٥,٢٨٣	٧٣,٣٢٠
١٠٠,٨٥٩	٩٨,٧٣٨
٩٣,١٠٦	٢٨,٥٥٠
٧٤,٧١٨	٢٣,٠٥٣
٧٣,٢١٠	٦٦,٥٣٣
٣٠,٤٤٨	١٦٣,٩٩٤
٨,٤٧٣	٨٣,٣٠٨
٢,٨٣٧	٩,٩١٦
٤,٧٢٥	١٤,٥٥٨
٤,٠٣٣,٥٥٦	٣,٩٦٤,٢٥١

رواتب وأجور وما في حكمها
إيجارات
كهرباء ومياه و غاز
تأمينات إجتماعية
مكافأة نهاية الخدمة
تذاكر وسفر
بريد وهاتف واترنت
محروقات ومصروفات السيارات
ضريبة و نظافة
صيانة وإصلاح
مصاريف حراسة
دعاية وإعلان
مكتبية ومطبوعات
متنوعة

جمعية البر الخيرية بالمنطقة الشرقية

مسجلة بوزارة الموارد البشرية والتنمية الاجتماعية برقم (24)

إيضاحات حول القوائم المالية (تتمه)

للسنة المنتهية في 31 ديسمبر 2022 م

(جميع المبالغ بالريال السعودي)

(22) الأدوات المالية وإدارة المخاطر

تتضمن الأدوات المالية المقيدة في قائمة المركز المالي بشكل رئيسي من النقد والأرصدة لدى البنوك والذمم المدينة التجارية والأمم المدينة الأخرى والذمم الدائنة التجارية والخصومات الأخرى ، وتعرض هذه الأدوات إلى المخاطر التالية :

مخاطر العملات

مخاطر العملات هي مخاطر التغير في قيمة الأدوات المالية بسبب التغيرات في أسعار صرف العملات الأجنبية، ان معاملات اللجنة الأساسية هي بالريال السعودي والمعاملات الأخرى بالعملات الأجنبية غير مادية ، ترافق الإدارة تقلبات أسعار العملات على أساس منتظم وتعتقد أن مخاطر

مخاطر السيولة

تمثل مخاطر السيولة عدم التمكن من توفير الأموال اللازمة للوفاء بالتزاماتها المتعلقة بالأدوات المالية ، تنتج مخاطر السيولة في عدم التمكن من بيع أصل مالي وبسرعة كافية وبمبلغ يفرغ قيمته العائلة لتفادي أو تقليل أية خسارة .

مخاطر الائتمان

تتمثل مخاطر الائتمان في اخفاق العميل أو الطرف المقابل في أداء مالية في الوفاء بالتزامه قبل الجمعية والتنسب في تكبد خسارة مالية . إن الأدوات المالية الخاصة بالجمعية التي يمكن أن تتعرض لمخاطر الائتمان تتضمن بشكل أساسي أرصدة البنك والذمم المدينة الأخرى، تقوم الجمعية بإدراج أموالها في مصارف مالية ذات موثوقية وذات قدرة إئتمانية عالية ولا تتوقع الإدارة وجود مخاطر إئتمان هامة تنتج من ذلك، وتقوم الإدارة بمراقبة الذمم المدينة الأخرى ولا تتوقع وجود مخاطر إئتمان هامة تتعلق بالذمم المدينة.

مخاطر أسعار العملات

تتمثل مخاطر أسعار العملات في التغيرات والتذبذبات المحتملة في معدلات العملات التي قد تؤثر سلباً على قيم الأصول والالتزامات أو على التدفقات النقدية. وترافق الإدارة تقلبات أسعار العملات وتعتقد أن تأثير مخاطر أسعار العملات غير مؤثر لأن معظم تعاملاتها على المستوى المحلي.

(23) إرقام سنة المقارنة

تم إعادة تويبب ارقام سنة المقارنة لما يتماشى مع ارقام سنة الأساس .

(24) اعتماد القوائم المالية

تمت الموافقة والاعتماد للقوائم المالية للجمعية من قبل مجلس الإدارة بتاريخ 2022/01/28 م.